



Økonomikonferanse 2022

Økonomisjef – Mikal Johansen



Moss
kommune

Agenda økonomikonferanse 20. mai kl. 9-14

Program	Ansvarlig	Tid
<ul style="list-style-type: none">Innledning	Kommunedirektør	10 min
<ul style="list-style-type: none">Regnskap 2021Tertialrapport 1 2022	Økonomisjef	50 min
<ul style="list-style-type: none">Pause kl. 10		15 min
<ul style="list-style-type: none">Planforutsetninger for kommende økonomiplan<ul style="list-style-type: none">Folke- og oppvekstprofilBefolkningsprognoseKOSTRA og Kommunebarometer	Enhet samfunnsutvikling Enhet samfunnsutvikling Økonomisjef	15 min 15 min 45 min
<ul style="list-style-type: none">Lunsj kl. 11:30		30 min
<ul style="list-style-type: none">RNB og kommuneproposisjonenTallstørrelser i økonomiplan 2023 – 2026	Økonomisjef	30 min
<ul style="list-style-type: none">Økonomiplan 2023 -2026Hvilke utfordringer og muligheter har vi?	Direktører for organisasjon og PMT	15+15 min
<ul style="list-style-type: none">Pause		15 min
<ul style="list-style-type: none">Økonomiplan 2023 -2026Hvilke utfordringer og muligheter har vi?	Direktører for KOA og HM	20+20 min
<ul style="list-style-type: none">Avslutning	Kommunedirektør	5 min



Moss
kommune

Regnskap 2021 – finansielle handlingsregler

- Netto driftsresultat i % av brutto driftsinntekter på 0,75 til 1,75 %. Resultat 4,1 %
- Disposisjonsfond i % av brutto driftsinntekter på 7 til 9 %. Resultat 12,6 %.
- Egenkapitalfinansierte investeringer 30 til 40 %. Resultat 50 %
- Renteeksponert gjeldsgrad på 70 til 75 % av brutto driftsinntekter. Resultat 72 %
- Tallene er inklusive foretakene. Alle fire handlingsregler oppfylt per 31.12.21



Moss
kommune

Regnskap 2021 – budsjettavvik mot regulert budsjett

	Revidert budsjett	Regnskap	Avvik
Kommunedirektør med stab	263,8	255,7	8,1
Kommunalområde kultur, oppvekst og aktivitet	1 436,5	1 432,7	3,8
Kommunalområde helse og mestring	1 181,0	1 165,8	15,2
Kommunalområde plan, miljø og teknikk	139,0	141,4	-2,4
Fellesposter drift	84,2	74,3	9,9
Sentrale inntekter	-3 151,4	-3, 282,3	130,9
Netto finansutgifter og inntekter	47,2	43,5	3,7
Avsetning til disposisjonsfond	-0,3	168,8	-169,1



Moss
kommune

Regnskap 2021 – budsjettavvik mot opprinnelig budsjett

	Opprinnelig budsjett	Budsjet- tekniske reg. og korona	Opprinnelig budsjett + budsjet- tekniske reg. og korona
Kommunedirektør med stab	244,7	21,8	266,5
Kommunalområde kultur, oppvekst og aktivitet	1 411,8	40,1	1 451,9
Kommunalområde helse og mestring	1 043,9	108,4	1 152,3
Kommunalområde plan, miljø og teknikk	114,1	19,3	132,4
Sum kommunalområder	2 814,5	188,6	3 003,1



Moss
kommune

Regnskap 2021 – budsjettavvik mot opprinnelig budsjett

	Opprinnelig budsjett + budsjettekniske reg. og korona	Regnskap	Avvik	Avvik mot regulert budsjett
Kommunedirektør med stab	266,5	255,7	10,8	8,1
Kommunalområde kultur, oppvekst og aktivitet	1 451,9	1 432,7	19,2	3,8
Kommunalområde helse og mestring	1 152,3	1 165,8	-13,5	15,2
Kommunalområde plan, miljø og teknikk	132,4	141,4	-9,0	-2,3
Sum kommunalområder	3 003,1	2 995,7	7,5	24,8



Moss
kommune

Regnskap 2021 - innsparinger

- 60 millioner kroner av innsparingen på 66 millioner kroner ble oppnådd
- Bra måloppnåelse, men noe av innsparingene var nok lavthengende frukter, og noen innsparinger kan ikke videreføres
- Avvik under barnevern og institusjon



Moss
kommune

Tertialrapport 1 – 2022 Kommunedirektør med stab

- Forventer mindreforbruk på 3,6 millioner kroner
- Mindreforbruket skyldes hovedsakelig mindre antall lærlinger enn opprinnelig budsjettet
- Nye tiltak mot cyberangrep innført i 2022 dekkes innenfor årsbudsjett ved omdisponering



Moss
kommune

Tertialrapport 1 – 2022 KOA

- Anslått merforbruk 12,9 millioner kroner før dekning av utgifter til vaksinesenter og sosialhjelp grunnet høye strømpriser
- Mer- og mindreforbruk innenfor rammen:
 - Koronautgifter utenom vaksinesenter
 - Økning i spesialpedagogisk hjelp og tilskudd til private barnehager
 - Ansettelsesutfordringer av kvalifisert personale på skolene fører til mindre personale og reduserte lønnskostnader
 - Redusert behov for statlige tiltak og institusjonsplasser i barnevernet har resultert i mindreforbruk i enheten



Moss
kommune

Tertialrapport 1 – 2022 KOA

- Nytt klubbhus – søknad fra Ekholt ballkubb foreslås dekket av disposisjonsfond
- Usikre momenter:
 - Bemanningsbehovet i barnehagene som følge av endring i alderssammensetningen i barnegruppene
 - Utgiftsnivået i skolene ved nytt skoleår høsten 2022



Moss
kommune

Tertialrapport 1 – 2022 HM

- Forventer merforbruk på 57 millioner kroner i 2022
- Koronautgifter anslått til 53 millioner kroner
- Øvrig merforbruk relateres til ikke-effektuerte kutt i forbindelse med forsinkelser av sykesignalanlegg, ressurskrevende brukere og bemanningssituasjon i omsorgsboliger
- Usikre momenter:
 - Økt behov for avlastning utfordrer dagens kapasitet og fører til kjøp av avlastningsplasser for brukere
 - Forventet refusjon for særlig ressurskrevende brukere, samt endring i behov for denne gruppen



Moss
kommune

Tertialrapport 1 – 2022 PMT

- Forventer så langt balanse i 2022
- Usikre momenter:
 - Tilskudd for dekning av byggesaksgebyr for frivillige lag og organisasjoner
 - Bildelingsordning 10 biler i Moss kommune
 - Økte utgifter vedrørende regulering av Tigerplassen



Moss
kommune

Koronautgifter

Koronautgifter	
Koronautgifter omtalt i tertialrapport	72,1
Utgifter som ville ha vært der uansett	-10,7
Reelle koronautgifter	61,5
Dekkes av rammetilskudd	-8,6
Egne rammer	-9,1
Dekkes av fond	-43,8
KS-avtale brutto - overtid	22,2



Moss
kommune

Fellesposter

- **MKEiendom – merforbruk 10 millioner kroner**
 - Økt husleie og forsikringer utgjør 3,1 millioner kroner
 - Økte strøm- og rentekostnader utgjør totalt 17,5 millioner kroner, av dette dekkes 10,5 millioner kroner av strøm- og rentefond
- **Lønns og prisvekst anslås til 3,7 prosent i revidert nasjonalbudsjett**
 - Setter av 40 millioner kroner for å handtere dette kostnadsveksten
- **Pensjon**
 - Økt reguleringspremie med 80 millioner kroner grunnet høyere lønnsvekst.
Foreslås å bruke premiefond med samme beløp for premieavvik lik null



Moss
kommune

Skatt og rammetilskudd

- Skatteanslaget i RNB økes betydelig. Økningen for Moss kommune er beregnet til 117 millioner kroner
- Anslagene for lønns- og sysselsettingsvekst øker
- Økte utbytter til personlige skatteyttere gir økte skatte- inntekter i 2022. En god del av dette foreslås trukket inn gjennom rammetilskuddet
- Kommunene sitter likevel igjen med en del mer i skatt og rammetilskudd enn tidligere forutsatt. Inntektene er en engangseffekt for 2022.



Moss
kommune

Skatt og rammetilskudd

- Moss kommune har et offensivt skatteanslag for 2022.
- Lå om lag 30 millioner kroner høyere i budsjetterte skatteinntekter før RNB.
- Ligger nå vel 3 millioner kroner høyere i budsjetterte skatteinntekter etter RNB.
- Reduksjon i rammetilskuddet på til sammen 63,6 millioner kroner
 - Trekk i innbyggertilskudd på 75,4 millioner kroner jf. sterk skattevekst
 - Tilleggsproposisjon i januar ga 9,8 millioner kroner til dekning av vaksinekostnader og økt sosialhjelp grunnet høye strømpriser
 - Beredskap for testing, isolasjon, smittesporing og karantene (TISK) 2. halvår. Forslag om 2 millioner kroner i økt tilskudd.



Moss
kommune

Netto finansutgifter

- Renteøkning gir 7,5 millioner kroner i merinntekt på bankinnskudd
- Utbytte fra Østfold Energi AS blir omtrent 8,8 millioner kroner over budsjett
- Renteinntekter og rentekostnader tilknyttet startlånsordningen kan gi en besparelse på 3 millioner kroner
- Renteøkning gir økte renteutgifter på 1,5 millioner kroner på kommunens lånegjeld til investeringer
- Finans på selvkostområdet gjennomgås til 2. tertialrapportering



Moss
kommune

Sykefravær

Tjenesteområde	Korttid			Langtid			Samlet fravær		
	1. kvartal 2022	1. kvartal 2021	Årlig 2021	1. kvartal 2022	1. kvartal 2021	Årlig 2021	1. kvartal 2022	1. kvartal 2021	Årlig 2021
Kommunedirektør med stab	4,5 %	2,1 %	1,7 %	5,4 %	5,9 %	5,7 %	9,9 %	8,1 %	7,4 %
Kommunalområde kultur, oppvekst og aktivitet	5,6 %	3,0 %	2,7 %	8,2 %	8,2 %	7,0 %	13,9 %	11,2 %	9,7 %
Kommunalområde helse og mestring	5,7 %	4,5 %	3,9 %	10,4 %	9,7 %	8,7 %	16,1 %	14,3 %	12,6 %
Kommunalområde plan, miljø og teknikk	3,1 %	0,7 %	1,1 %	1,9 %	6,0 %	6,4 %	5,0 %	6,7 %	7,5 %
Sum tjenesteområder	5,5 %	3,5 %	3,1 %	8,7 %	8,5 %	7,6 %	14,2 %	12,1 %	10,8 %

Klimabudsjett – tiltak hvor fremdrift er blitt etterspurt

- Leasingordning på elsykkel for kommunens ansatte
- Vedtak om å utløse opsjonsavtalen med Move About som innebærer levering av biler og teknisk utstyr for bildelingsordning
- Plan for klimakommunikasjon er utarbeidet og legges frem for politisk behandling 1. juni
- Vedtak om tilrettelegging for sykkel i Bråtengata
- I samarbeid med Miljøløftet Moss arbeides det med tiltak for tilrettelegging av gange og sykkel i forbindelse med innsnevring av kanalbroa



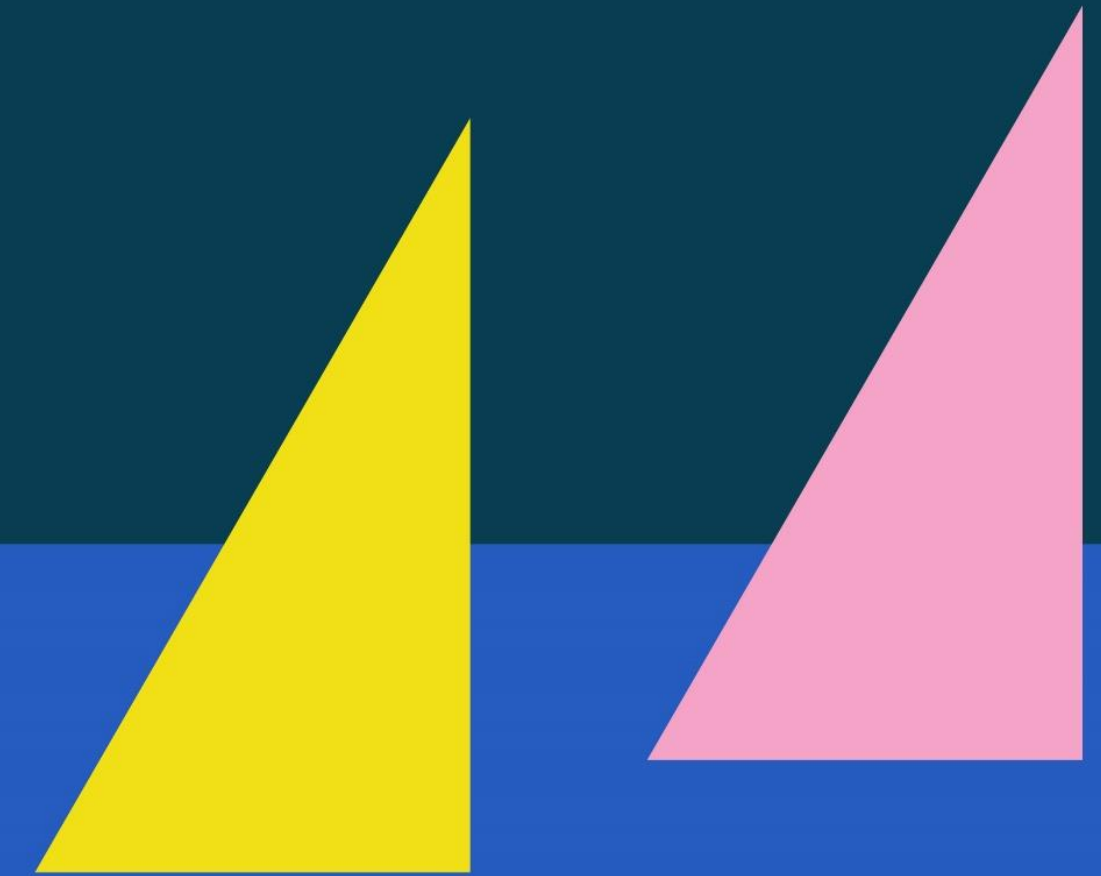
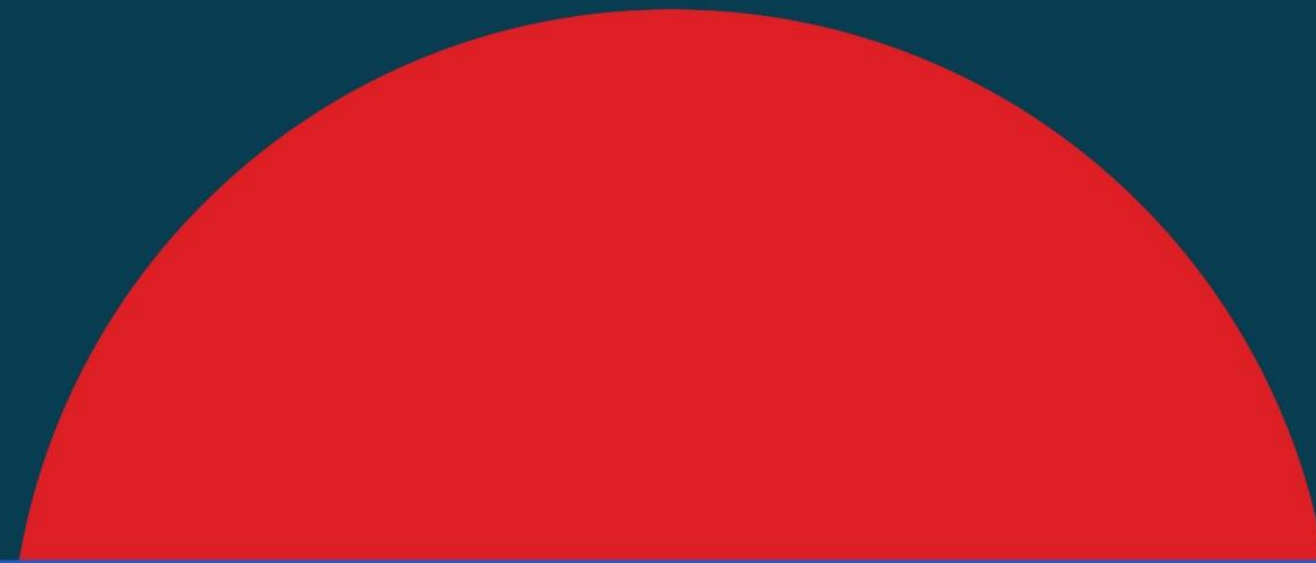
Moss
kommune

Oppsummering tertialrapport

- Det meldes om et merforbruk på driftsbudsjettet på 115,95 millioner kroner ved utgangen av 2022.
- Koronautgifter som må dekkes av disposisjonsmidler er på 43,75 millioner kroner. Vi har igjen 395,6 millioner kroner.
- Økt lønns- og prisvekst er på 45 millioner kroner.
- Merforbruket dekkes av økte inntekter fra skatt, renter, utbytte og disposisjonsfond.



Moss
kommune



Planforutsetninger for kommende økonomiplan



Moss
kommune

Økonomikonferanse - KOSTRA



Moss
kommune

KOSTRA

- KOSTRA (KOmmune-STat-RApportering) er et nasjonalt informasjonssystem som gir styringsinformasjon om kommunal virksomhet
 - Basert på innrapporterte tall fra kommuner - regnskap og andre data
 - Skal gi innbyggere, politikere, media og staten informasjon om kommuners virksomhet
 - Bidra til åpenhet, gjennomsiktighet og å gi muligheten for å forbedre tjenestetilbudet i kommunesektoren
- Dette er foreløpig tall!
- Sammenligning med oss selv over tid
- Sammenligning med andre



Moss
kommune

Utvikling netto driftsutgifter for Moss kommune i perioden 2019-2021 per innbygger

Område	2019	2020	2021(fratrukk et korona utg)	Diff 2019/2021
Pleie og omsorg	19 537	19 966	20 995	1 458
Grunnskole	14 654	14 505	14 327	- 327
Barnehage	9 428	9 318	9 359	- 69
Adm. styring/fellesutgifter	5 938	4 848	4 764	- 1 174
Sosiale tjenester	3 220	2 973	2 991	-229
Kommunehelse	2 802	3 236	3 194	392
Barnevern	1 775	1 767	1 976	201
Kultur og idrett	2 380	2 135	2 390	10
Andre områder*	3 386	3 740	3 858	472
	63 120	62 488	63 853	1 622

*Andre områder: Brann- og ulykkesvern, kommunale boliger, samferdsel, næringsforvaltning og konsesjonskraft, kirke, plan, kulturminner, natur og nærmiljø



Moss
kommune

Sammenligning med andre kommuner

- Sammenligningskommuner: Sarpsborg, Tønsberg, Nordre-Follo og Kostragruppe 11
 - Kommuner både med og uten eiendomsskatt
 - Om lag samme inntektsnivå (skatt, eiendomsskatt og inntektsutjevning)
 - Om lag samme totale utgiftsbehov
 - Befolkningsstørrelse i intervallet 50.000 - 61.000 innbyggere
 - Befolkningsvekst rundt 5 prosent siste 5 år (Tønsberg over 10 prosent)
 - Scorer i samme område på kommunebarometeret (for 2021)
- Utgifter er korrigert for utgiftsbehov – dvs. forskjeller i demografi, geografi og sosiale forhold for å gjøre KOSTRA tallene mer sammenlignbare
- Tallene er korrigert for vertskommunetilskudd og tilskudd til statlige og private skoler



Moss
kommune

KOSTRA

Totale netto driftsutgifter sammenligningskommuner

Kommuner	2019	2020	2021	Endring 2019-2021
Moss	63 119	62 487	65 474	2 355
Sarpsborg	61 344	62 891	67 659	6 315
Tønsberg	61 824	60 026	63 490	1 648
Nordre Follo	63 214	63 474	65 144	1 930
Kostragruppe 11	63 065	62 982	66 286	3 220



Moss
kommune

Pleie og omsorg

Kommuner	2019	2020	2021
Moss	19 537	19 966	21 263
Sarpsborg	21 695	21 157	23 360
Tønsberg	20 994	20 925	22 271
Nordre-Follo	21 671	21 628	22 736
Kostragruppe 11	20 944	20 748	22 290

- Moss har høyere nettoutgifter til ressurskrevende brukere. Tilsvarende over 500 kroner mer per innbygger enn sammenligningskommunene
- Koronautgifter antas å forklare lite av forskjellene mellom kommunene
- Delforklaringer på lavere utgiftsnivå:
 - Vi drifter institusjonsplasser mer kostnadseffektivt
 - En bedre miks av de som er på omsorgsboliger med heldøgnsstilbud kontra institusjon



Moss
kommune

Grunnskole

Kommuner	2019	2020	2021
Moss	14 654	14 505	14 470
Sarpsborg	14 342	14 349	15 295
Tønsberg	15 120	14 643	14 789
Nordre-Follo	13 131	13 288	13 393
Kostragruppe 11	14 655	14 614	14 896

- Moss ligger høyt i forhold til lærertetthetsnormen
- Lavest andel med spesialundervisning i gruppe 11
- Høyest andel med særskilt norskopplæring i gruppe 11
- Moss har høyest avskrivningskostnader for skolelokaler blant sammenligningskommunene



Moss
kommune

Barnehage

Kommuner	2019	2020	2021
Moss	9 428	9 318	9 404
Sarpsborg	8 881	9 160	9 586
Tønsberg	9 070	8 528	9 039
Nordre-Follo	9 459	9 310	9 712
Kostragruppe 11	9 238	9 166	9 444

- Dekningsgrad:
 - 1-2 åringer på 79,5 prosent er lavest i kostragruppen, 3-5 åringer 97,3 prosent
- Moss ligger like over landsgjennomsnittet på foreldreundersøkelsen
- Høyere andel minoritetsspråklige barn



Moss
kommune

Adm. styring/fellesutgifter

Kommuner	2019	2020	2021
Moss	5 728	4 848	4 845
Sarpsborg	3 405	4 623	4 338
Tønsberg	4 736	4 419	4 697
Nordre-Follo	4 839	5 558	5 256
Kostragruppe 11	4 622	4 595	4 917



Moss
kommune

Sosiale tjenester

Kommuner	2019	2020	2021
Moss	3 220	2 973	3 005
Sarpsborg	3 080	2 970	2 956
Tønsberg	3 349	3 220	3 104
Nordre-Follo	3 362	3 227	2 896
Kostragruppe 11	3 141	2 992	2 909

- Mange mottakere – høy utbetaling – lavere gjennomsnittsbetaling per mottaker som mottar økonomisk sosialhjelp



Moss
kommune

Kommunehelse

Kommuner	2019	2020	2021
Moss	2 802	3 236	4 258
Sarpsborg	2 739	2 882	3 686
Tønsberg	2 789	2 868	3 033
Nordre-Follo	3 178	3 680	4 388
Kostragruppe 11	2 958	3 285	3 851

- Stor økning pga. korona. Moss øker mer enn sammenlignbare kommuner fra 2019 til 2021
- Området har fra 2020 til 2021 brukt omtrent 55 millioner kroner til korona; hovedsakelig økte lønnsutgifter og innleie av vikarbyrå/tjenester



Moss
kommune

Barnevern

Kommuner	2019	2020	2021
Moss	1 775	1 767	1 976
Sarpsborg	1 892	2 091	2 444
Tønsberg	1 700	1 818	1 540
Nordre-Follo	2 267	1 830	1 879
Kostragruppe 11	1 851	1 863	1 875

NB: Tilskudd fra IMDI til bosetting av enslige mindreårige flyktninger er trukket fra kostnaden, for å ta bort effekten av flyktninger fra barnevernsutgiftene.

- Lavere aktivitet i 2021? Mindre plasseringer, men også mindre meldinger
- Moss har en høyere andel barn 0-17 år med barnevernstiltak enn gjennomsnittet i kostragruppen, flere barn med undersøkelser
- Moss har en høyere økning i perioden 2019-2021 enn andre, men i 2019 hadde vi lave utgifter



Moss
kommune

Kultur og idrett

Kommuner	2019	2020	2021
Moss	2 380	2 135	2 392
Sarpsborg	1 801	2 086	2 132
Tønsberg	1 995	2 003	2 252
Nordre-Follo	2 470	2 240	2 386
Kostragruppe 11	2 334	2 334	2 375



Moss
kommune

Andre områder

Kommuner	2019	2020	2021
Moss	3 386	3 740	3 862
Sarpsborg	3 510	3 574	3 863
Tønsberg	2 070	1 601	2 764
Nordre-Follo	2 835	2 711	2 496
Kostragruppe 11	3 321	3 384	3 728

*Andre områder: Brann- og ulykkesvern, kommunale boliger, samferdsel, næringsforvaltning og konsesjonskraft, kirke, plan, kulturminner, natur og nærmiljø



Moss
kommune

Kommunebarometeret 2022

- Ranging av kommune Norge basert på gitte kriterier
- En journalistisk tilnærming
- Kommunebarometeret – 151 nøkkeltall, på tvers av 12 ulike sektorer
- Poengsum og rangering ikke med i foreløpig barometer, kun karakter nå
 - Karakterer 1-6
- Ikke justert for økonomisk forutsetninger

	2019	2020	2021
	3.27	3.58	3.61
	4.28	5.14	4.44
	4.53	4.37	4.17
	4.82	3.89	3.84
	4.46	4.31	4.14

Kommunebarometeret 2022

Område	Plassering			
	1	2	3	4
Grunnskole	Tønsberg	Sarpsborg	Moss (-1)	Nordre Follo
Pleie og omsorg	Sarpsborg	Nordre Follo	Moss (-1)	Tønsberg
Barnevern	Tønsberg	Nordre Follo	Moss (-1)	Sarpsborg
Barnehage	Sarpsborg	Tønsberg	Moss (-2)	Nordre Follo
Helse	Sarpsborg	Nordre Follo	Tønsberg	Moss ()
Sosialtjeneste	Sarpsborg	Nordre Follo	Tønsberg	Moss(-1)
Kultur	Nordre Follo	Sarpsborg	Tønsberg	Moss()
Miljø	Moss()	Tønsberg	Sarpsborg	Nordre Follo
Saksbehandling	Nordre Follo	Moss()	Sarpsborg	Tønsberg
Vann, avløp og renovasjon	Tønsberg	Sarpsborg	Nordre Follo	Moss()
Økonomi	Moss(+1)	Nordre Follo	Tønsberg	Sarpsborg
Kostnadsnivå	Tønsberg	Nordre Follo	Moss(+1)	Sarpsborg

Endringer fra fjoråret i parentes

Kommunebarometeret 2022

Karakter (fra 1–6)

Område	Vekting	Moss	Sarpsborg	Tønsberg	Nordre Follo
Grunnskole	20	4,1	4,1	4,2	3,8
Pleie og omsorg	20	3,2	3,3	3,0	3,3
Barnevern	10	3,7	3,3	4,7	4,2
Barnehage	10	3,3	3,6	3,4	2,7
Helse	7,5	3,3	3,5	3,4	3,5
Sosialtjeneste	7,5	3,0	3,8	3,3	3,4
Kultur	2,5	2,4	2,6	2,6	3,0
Miljø	2,5	4,1	3,9	4,0	3,9
Saksbehandling	2,5	3,2	3,0	2,1	3,3
Vann, avløp og renovasjon	2,5	4,1	4,5	4,6	4,1
Økonomi	10	3,7	3,1	3,3	3,3
Kostnadsnivå	5	4,3	4,0	4,4	4,3
Totalt	100	3,56	3,59	3,64	3,53

Kostra vs Kommunebarometeret 2022

Område	Moss	Sarpsborg	Tønsberg	Nordre Follo
Grunnskole	14 470	15 295	14 789	13 393
Pleie og omsorg	21 263	23 360	22 271	22 736
Barnehage	9 404	9 586	9 039	9 712
Adm. styring	4 845	4 338	4 697	5 256
Sosiale tjenester	3 005	2 956	3 104	2 896
Kommunehelse	4 258	3 686	3 033	4 388
Barnevern	1 976	2 444	1 540	1 879
Kultur og idrett	2 392	2 132	2 252	2 386
Andre områder	3 862	3 863	2 764	2 496
Totalt	65 474	67 659	63 490	65 144
Plassering kommunebarometer	3	4	1	2

Kostra vs Kommunebarometeret 2022

Plassering	Moss	Sarpsborg	Tønsberg	Nordre Follo
Kostra – netto driftsutgifter	3	4	1	2
Kommunebarometer	4	2	1	3

- Hvor robuste er tallene i forhold til annen vekting og andre utgifter?

Oppsummering av Kostra og kommunebarometer

- Administrasjonsutgifter ned fra 2019
- Moss har lavere nettoutgifter enn gjennomsnittet for kostragruppen
- Pleie og omsorg drives effektivt ift. sammenligningskommuner
- Grunnskolene har en høy lærertetthetsnorm
- Andre områder har høyere utgifter enn sammenlignet med andre
- Økonomi ønsker å arbeide videre med følgende:
 - Bidra til at enhetene får et sterkere eierforhold til KOSTRA-tallene
 - Videreutvikle sammenstillingen av KOSTRA-tall og kommunebarometer



Moss
kommune



Kommuneproposisjonen 2023

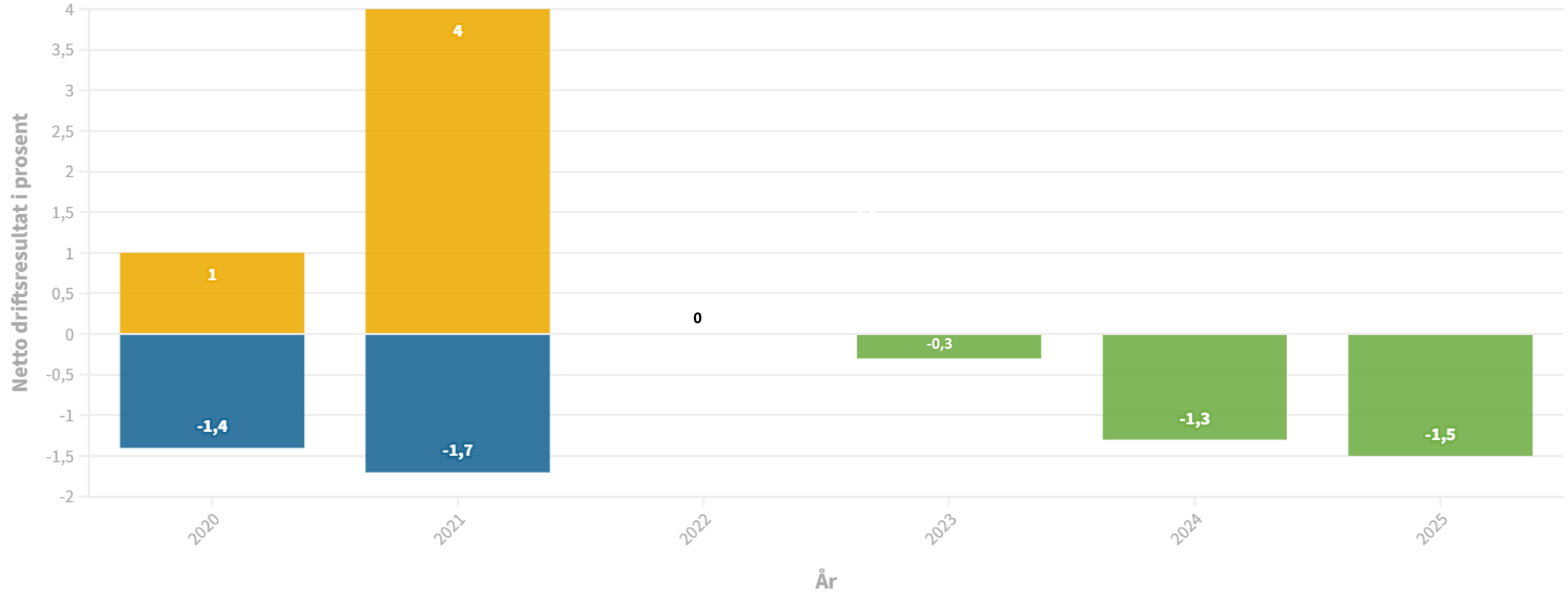
Tallstørrelser i økonomiplan 2023-2026



Moss
kommune

Økonomiplan 2022-2025

■ Budsjett 2021 originalt ■ Regnskap 2021 ■ Økonomiplan 2022 - 2025



To spesielle forutsetninger i økonomiplan 2022-2025

- Den ene er at det ikke er lagt inn befolkningsvekst i beregningen for skatt og rammetilskudd (frie inntekter)
- I utgangspunktet vil økte inntekter grunnet befolkningsvekst motsvares av økte utgifter som heller ikke er lagt inn. Men alle utgiftene for Grindvold er lagt inn i gjeldende plan. Noe av utgiftsøkningen burde ha vært motsvart av økte frie inntekter
- Det andre er at investeringsnivået de to siste årene i gjeldende plan er ikke helt realistisk



Moss
kommune

Mulige større investeringer i kommende økonomiplan

- Bibliotek/kulturskole, ny kommunal barnehage – søndre område, uteområder barnehager, Nøkkeland skole – utearealer, krisesenter, aktivitetssenter Solli skole
- Nye lokaler legevakt, produksjonskjøkken, omsorgsbygg – sykehjem, tilbygg Eddaveien, avlastningsbolig barn, samlokalisert bolig – brukere med samme behov
- Konsekvenser av Multikonsultprosjektet, overvann i sentrum
- Sterk prisvekst i byggebransjen



Moss
kommune

Hva ligger av innsparinger i gjeldende plan?

	2023	2024	2025
Økning innsparingstiltak i forhold til 2022	-10 168	-12 855	-12 855



Moss
kommune

Klarer vi å holde igjen?

- Oversikt fra i fjor høst

	2022	2023	2024	2025
Forslag fra kommunedirektøren	26 468	23 508	23 558	22 558
Innstilling fra politisk nivå	17 830	19 345	22 195	22 145
Sum forslag og innstillinger vedtatt	44 298	42 853	45 753	44 703



Moss
kommune

Satsningsområder

- Satser tungt på tverfaglige prosjekter (ref porteføljestyring)
- Behov for å sette av beløp for å få effekt av de store prosjektene



Moss
kommune

Renteforutsetning i kommende plan

	2023	2024	2025	2026
Sum økte renteinntekter/kort plassering, komp.ordninger o.l.	-9 650 000	-10 650 000	-10 800 000	-10 250 000
Sum økte renteutgifter på lån (bykassa)	6 100 000	16 300 000	17 500 000	19 500 000
Sum kalku. renteinntekter, selvkost	-6 500 000	-8 600 000	-8 600 000	-8 600 000
Sum økte renteutgifter MKEiendom	17 800 000	34 400 000	33 000 000	32 000 000
Totalt	7 750 000	31 450 000	31 100 000	32 650 000



Moss
kommune

Hva sier kommuneproposisjonen om 2023?

	Kommuner samlet
Økning i frie inntekter i milliarder kroner	1,2-1,5
Herav demografikostnader	0,9
Vekst i frie inntekter	0,3-0,6
Moss kommunes del: 3-6 millioner kroner	



Moss
kommune

Oppsummering økonomiplan

- 2023: bildet er ikke endret i særlig grad i forhold til i høst, gitt at vi klarer å holde igjen på nye tiltak
- 2024 og 2025: Høyere renteutgifter og trolig flere investeringer medfører at gapet mellom inntekter og utgifter blir større enn det som ble lagt til grunn i høst



Moss
kommune

Økonomiplan 2023 -2026

Stabene



Moss
kommune

Stabene

Generelt for kommunen og stabene

Utfordringer og utvikling

- Rekruttering ved turnover – flere jobber p.t. i Norge (arbeidstakers marked, også langsiktig perspektiv framskrivning av arbeidskraftbehov med færre yrkesaktive)
- Omstillingsmidler – digital transformasjon og nye behov (midlertidig pukkelkostnader)
- Frigjøre tid til utvikling
- Konkurransen om spesialistkompetanse (digitalisering, arbeidsprosesser, tjenestedesign)
- Informasjonssikkerhet – styrking omdisponering av midler O365-lisenser (Orientering i formannskapet 03.05.2022)
- Rest innsparingskrav i økonomiplanperioden fra «i balanse med et handlingsrom»



Moss
kommune

Stabene

Hovedsatsningsområder (fokus) fra 2023:

- Lederprogram - lederutvikling (prioritering av ledergruppeutvikling og grunnleggende lederopplæring)
- Kompetanseutvikling, herunder informasjonssikkerhet
- Effektivisering gjennom arbeidsprosessforbedring, digitalisering og digital transformasjon
- Bistå kommunalområdene med realisering av de strategiske planene
- Implementering av strategi innovasjon og digital transformasjon med fokus på innovasjonsledelse og innovasjonskultur
- Videreutvikle porteføljestyring med fokus på tverrsektorielle prosjekter og gevinstrealisering



Moss
kommune

Kommunalområde plan, miljø og teknikk



Moss
kommune

Plan, miljø og teknikk

Utfordringer og muligheter:

- Tilpasse kapasiteten til behovet (på høyt nivå)
- Teknisk infrastruktur (innenfor vann og avløp)
- Vedlikehold av veier og bruer
- Overvannshåndtering (særlig i sentrum)
- Andre anlegg som kommunen overtar eller forplikter seg til å bidra med
- Økt bruk (og press) på friluftsområder
- Oppfølging og ytterligere utredning av grunnforhold
- Økt krav til samordning og "underveis-dialog"
- Få på plass rammebetingelser for planlagte anleggsprosjekter



Moss
kommune

Plan, miljø og teknikk

Utfordringer og muligheter:

Hovedsatsingsområder (2022-2026):

- Omdømme og tillit
- Infrastruktur
- Trygge og helsefremmende nærmiljøer
- Omstilling
- Bevaring av naturressurser



Moss
kommune

Kommunalområde kultur, oppvekst og aktivitet



Moss
kommune

Strategisk plan

1. Koordinerte og sammenhengende tjenester
2. Tidlig innsats med inkluderende og trygge omsorgs- og læringsmiljø for alle barn og unge
3. Varig endring
4. Mangfoldige kultur, aktivitets- og idrettstilbud hvor alle kan delta



Du vet når en tulipan henger med huet,
og så trækker man den inn blant de andre
for at den skal stå oppreist.
Et sånt samfunn vil jeg ha.

Ingrid Ovedie Volden



Moss
kommune

- Flyktninger
- Oppvekstreform
 - Nye tiltak
 - Utvidet LOS stillinger (søkt midler)
 - Fritidsguider
 - Utekontakter
 - Rask psykisk helsehjelp for barn og unge



Skole

- Fokus på tilstrekkelig og kvalitetsmessig god grunnbemanning
 - Langtidseffekt av korona – psykisk uhelse og reduserte grunnleggende ferdigheter
 - Leksefri – vil forutsette tett oppfølging i skoletiden og i samarbeid med hjemmet
 - Økt antall flyktninger
- Bekymring rundt venteliste i PPT og økning i vedtak om spesialundervisning
- Innføring av rammeplanen i SFO for økt kvalitet i tilbudet



Moss
kommune

Barnehage

For hele sektoren i kommunen:

- Tilpasning av kapasitet i forhold til behov i ulike områder i kommunen
- Økning i behov for spesialpedagogisk hjelp og tilrettelegging

For kommunale barnehager/som eier:

- Ny strategi for kvalitet i barnehagen – endrede kompetansekrav og økt pedagogtetthet
- Sykefravær



Moss
kommune

Kultur, aktivitet og mestring

- Videreutvikle av tjenester og tilbud – spesielt rettet mot barn og unge psykiske helse
- Videreutvikle aktivitetskontakttjenesten - uavhengig av funksjonsnivå skal alle oppleve en innholdsrik og aktiv fritid.
- Bidra til at alle barn og unge opplever en meningsfull fritid, uavhengig av familiens økonomi.
- Moss skal ha et rikt kultur, idretts -og frivillighetsliv som er tilgjengelig for alle.



Moss
kommune

Barnevern, bolig og inkludering

- Prosjekt oppvekstreform:
 - Styrke kvaliteten i barnevernet og samarbeidet med andre tjenester for å kunne løse flere utfordringer lokalt og i samarbeid mellom ulike tjenester og nettverk: Styrke kompetanse iht nye kompetansekrav i ny lov og styrke kompetanse i barnesamtalen for at bvt skal få til gevinster med medvirkningen i alle saker.
 - Utvikle botiltak for enslige mindreårige til å understøtte behov for oppfølging av ungdom utover gruppen emf når det er få bosatte emf
- Integrering:
 - Styrke samarbeidet med minoritetsorg. for økt medvirkning fra minoritesgrupper.
 - Sette av ressurser til å jobbe med flykt/innvandrerbarn og unge inn i fritidsaktiviteter og ungdomsjobber
 - Prioritere grunnskoleopplæring/opplæring i grunnleggende ferdigheter for voksne innvandrere som ikke har fullført grunnskole.
- Bolig:
 - Evaluering av boligsosial handlingsplan, og utvikling av nye virkemidler inn i ny boligplan
- Krisesenter:
 - Implementere ny handlingsplan mot vold i nære relasjoner



Moss
kommune

NAV

- **Sosialhjelpsutbetalingene har en høy fart inn i 2022.** Økt behov for supplerende sosialhjelp, høye strømpriser samt dårlig tilgang til nødbolig i kommunen gir utslag i økte sosialhjelpsutbetalinger.
- **Arbeidsledigheten** i 2022 viser fortsatt en positiv nedgang. Det er stor tilgang til ledige jobber, spesielt innenfor sektorene helse, pleie og omsorg, kontorarbeid og serviceyrker/annet. Enkelte grupper har større utfordringer med å komme seg inn på arbeidsmarkedet. Mange unge med hull i CV sliter med å få relevant arbeidserfaring.
- **NAV har økt fokus på ungdom som prioritert gruppe.** Prosjekt «Senter for skolemestring» skal bidra til å hindre frafall i videregående skole og via dette bidra til god og varig tilknytning til arbeidslivet. *Individuell jobbstøtte ung* (IPS jobbspesialister) har som mål å hjelpe ungdom med moderate til alvorlige psykiske helseproblemer og/eller rusmiddelproblemer ut i ordinært arbeidsliv. *Utvidet oppfølging i opplæring* er en satsing som innebærer at jobbspesialist tilbyr utvidet oppfølging til unge brukere hos NAV som gjennomfører fag- og yrkesopplæring.
- **Videreutvikle familieteamet i NAV og samarbeid med andre aktuelle enheter.** Familieteamet skal bidra til å forebygge negativ sosial arv, bidra til å bekjempe barnefattigdom og fremme sosial inkludering. NAV har som mål om å videreutvikle familieteamets samhandlingsarenaer. Dette for å sikre tettere dialog med samarbeidende instanser som er i kontakt med barn og foreldre. Ved tettere dialog og tidlig innsats kan vi sammen avdekke og i mange tilfeller bekjempe vanskelige oppvekstkår.



Moss
kommune

Lokaler

- Krisesenter
- Sammenslåing av aktivitetssenterne Løvstad, Melløs og Lyngrabben
- Nye lokaler for bibliotek og kulturskole
- Helsestasjonen
- Skolebygg ref utredning om skolekapasitet



Moss
kommune

Kommunalområde helse og mestring



Moss
kommune

Helse og mestring

Utfordringer og muligheter:

Kapasitet på tjenester:

- Bemanning i omsorgsboliger
- Barneboliger og avlastningsplasser for barn – nytt bygg?
- Langtidsplasser i sykehjem (avlastningsplasser) – ombygginger?
- Legetjenestene (fastleger og kommunale leger)
- Ressurskrevende brukere – samlokalisert bygg?
- Ergoterapi
- Psykisk helse og rustjenester
- Rask psykisk helse
- Matproduksjon – nytt produksjonskjøkken?



Moss
kommune

Helse og mestring

Utfordringer og muligheter:

- Saksbehandlingskapasitet ved helse og omsorgsforvaltningen
- Plan- og utredningskapasitet
- Velferdsteknologi – E-helseteam?
- Samarbeid på tvers av kommunalområder/enheter/virksomheter/avdelinger
- Kontinuitet for brukere – organisering - helhetlige tjenester barn og unge – pers.ass - koordinator
- Økte behov som følge av demografi og forventninger
- Lokaler, boliger og institusjonsplasser
- Rekruttering – mentor – forskning
- Kvalitetsutvikling og pasientsikkerhet - IKOS



Moss
kommune



Strategisk plan for helse og mestring

Hovedsatsningsområder:

Hva er viktig for deg?

- Dekke behov - kartlegging
- Pårørendestrategi
- Tilbakemeldingskultur
- Ernæring og måltidsopplevelser
- Pasientsikkerhet

Samskaping og innovasjon

- Koordinatorrollen
- Velferdsteknologi
- E-helseteam
- «Leve hele livet»
- Forskning
- Organisering
- Brukerråd

*Økonomi-
styring*

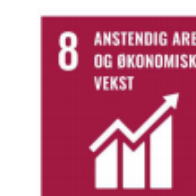
- Opplæring av ledere
- Gevinstrealisering
- Strategisk planlegging av byggeprosjekter

*Heltids-
kultur*

- Strategi vedtatt
- Arb.gr. Startet
- Langsiktig satsning



Moss
kommune



Avslutning – datoer i høst

- 6. oktober – statsbudsjettet
- 14. oktober – økonomikonferanse
- 28. oktober – kommunedirektørens forslag til økonomiplan 2023 - 2026



Moss
kommune

Takk for oppmerksomheten!



Moss
kommune