



# Ansvarlig vertskap

Opplæringshefte

 Helsedirektoratet

IS-2127



# Innhold

Forord	5
<b>1.</b> Ansvarlig vertskap	6
<b>2.</b> Rusens funksjon	11
<b>3.</b> Alkoholloven	16
<b>4.</b> Utelivsrelaterte narkotikaproblemer	27
<b>5.</b> Kommunikasjon	30
<b>6.</b> Politiet	33
<b>7.</b> Tilleggsmateriale	35
<b>8.</b> Test deg selv	37





# Forord

Vi ønsker å ha et hyggelig og trygt uteliv i Norge. Dessverre er det mange som føler seg utrygge når de oppholder seg i sentrum av kommunen sin på nattestid. Høyt inntak av alkohol fører til ubehagelige episoder og voldshandlinger, og mange av disse episodene skjer i tilknytning til skjenkesteder. Ofte er personer som har drukket for mye alkohol involvert enten som offer eller gjerningsperson.

Alkoholovens formål er i størst mulig utstrekning å begrense de samfunnsmessige og individuelle skader som alkoholbruk kan medføre (alkoholoven §1-1). Alkoholoven regulerer tilgjengeligheten gjennom bevillingssystemet. Bevillingshaver har ansvar for å sørge for at bevillingen utøves på en forsvarlig måte.

Ansvarlig Vertskap er en sentral del av arbeidet med Ansvarlig alkoholhåndtering.

Vi ønsker deg lykke til med dine oppgaver i utelivet og håper at du vil få glede av kurset i Ansvarlig vertskap.

Helsedirektoratet vil takke alle som har bidratt med innspill og godt samarbeid med utarbeidelsen av dette heftet. Spesielt takk til NHO Reiseliv, Virke, NHO Service, Politidirektoratet, kompetansesentrene på rus (KoRus'ene) og Bo Vivike, innehaver BAR gruppen.

Ole Trygve Stigen  
Avdelingsdirektør



# 1. Ansvarlig vertskap

Det er bevillingshavers ansvar at alkoholloven blir fulgt. Imidlertid er det også ditt ansvar som ansatt å sørge for at personer som er for unge eller som er åpenbart påvirket av rusmidler, ikke blir skjenket alkohol. Det vil bidra til å gjøre ditt skjenkested triveligere og tryggere for deg og dine gjester. Din holdning til og håndtering av alkoholskjenkingen er viktig og kan bidra til å forebygge beruselse og rusrelatert vold.

Ansvarlig vertskap er et kurs tilpasset deg som jobber på og/ eller driver et skjenkested. Kurset gir deg opplæring i hva alkoholloven krever, og belyser hva som skjer med kroppen, både fysisk og psykisk, når man drikker alkohol. Denne kunnskapen håper vi vil gi deg en bedre forståelse for hvorfor skjenkereglene finnes.

Dette opplæringsheftet er en del av kursmaterialet. Kurset vil gi deg et godt grunnlag for å kunne foreta trygge beslutninger og handlinger.

Kurset tar opp temaer som:

- Alkoholens rolle i samfunnet
- Alkoholens egenskaper og virkninger
- Alkoholloven og sentrale skjenkebestemmelser med lokale retningslinjer og håndheving
- Overskjenking og definisjon av åpenbart påvirket
- Samarbeid mellom kommune, politi og skjenkestedene
- Utelivsrelaterte narkotikaproblemer
- Kommunikasjon – konflikthåndtering

Kurset avsluttes med en prøve og deltageren vil motta Ansvarlig vertskapsbevis når prøven er bestått.

Undersøkelser fra bl.a. Statens institutt for rusmiddelforskning (SIRUS) og Helsedirektoratet viser at mindreårige i mange tilfeller får kjøpt alkohol i butikk og skjenket alkohol på et skjenkested. Også mange som er åpenbart påvirket av rusmidler får kjøpt og skjenket alkohol. Dette er noen av de alvorligste bruddene på alkoholloven, og vil kunne føre til en inndragning av bevillingen. Det er viktig for skjenkestedene å sørge for at dette ikke skjer.

I 2012 kartla SIRUS omfanget av overskjenking på utesteder i utvalgte deler av Oslo. Resultatene som er presentert i rapporten «Fri flyt» viser at testkjøperne fikk servering i 93 % av kjøpstilfellene selv om de var åpenbart påvirket.

Bruddene kan skyldes for eksempel uoppmerksomhet, feilbedømming eller manglende opplæring og kunnskap hos dem som selger og skjenker. Overtredelsene kan også skyldes at utestedet har en praksis som ikke er i samsvar med intensjonene i alkoholloven.

I Norge er alkoholbruk den nest viktigste risikofaktoren for tap av friske leveår og nummer 9 når det gjelder dødsfall. Omsetningen av alkohol i Norge har økt med 40 % siden 1995 til 6,7 liter per innbygger i 2011. Norske ungdommer drikker sjeldnere enn ungdom ellers i Europa, men de drikker seg oftere fulle, noe som øker risikoen for skader. Det bør være et felles ansvar å forandre en drikkekultur som forventer og godtar en relativt høy grad av beruselse.

Kurset i Ansvarlig vertskap vil også gjøre deg godt rustet til å kunne ta kunnskapsprøven i ettertid.

21. november 2013

Halvparten av befolkningen mener bartendere og servitører bør være flinkere til å avvise påvirkede personer. En fersk befolkningsundersøkelse Norstat har utført for Helsedirektoratet viser at kun 14 prosent av befolkningen totalt mener at skjenkebestemmelsene er for strenge. Undersøkelsen er gjennomført i forbindelse med alkohol-kampanjen «Åpenbart påvirket», som Helse- og omsorgsminister Bent Høie (H) lanserte 18.11.13.

– Det økende alkohol-konsumet i Norge er en folkehelseutfordring. Vi må forebygge mer og føre en politikk som begrenser skadene av alkoholbruk, sier Bent Høie.

### **Fri flyt - bartenderes møte med berusede gjester SIRUS-rapport 1/2012**

Denne rapporten presenterer resultater fra en kartlegging av overskjenking på utesteder i utvalgte deler av Oslo sentrum. Den viktigste datakilden er testkjøp, som innebærer at skuespillere spiller beruset mens de bestiller øl på serveringssteder. Hensikten er å skape en situasjon som etter alkoholloven skal føre til serveringsnekt

Til sammen er det utført 89 testkjøp fordelt på 39 ulike serveringssteder i to områder i Oslo sentrum. Det var langt mellom serveringsstedene som nektet en gjest som viste flere tegn på åpenbar påvirkning. 83 av kjøpsforsøkene (93 %) resulterte i at testkjøperen fikk servering – det vil si at bare seks kjøpsforsøk (7 %) endte med serveringsnekt.

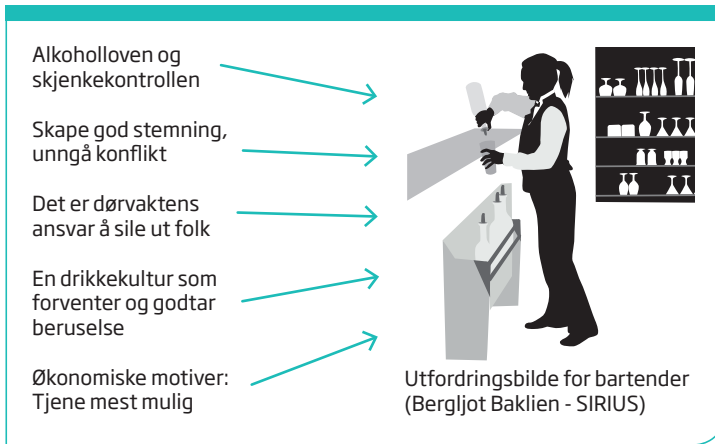
Det kan være flere forklaringer på den høye andelen servering. Kanskje mangler noen bartendere tilstrekkelig kunnskap om alkoholloven og om hvordan de skal håndtere en beruset gjest. Arbeidsforholdene er ikke alltid tilrettelagt for å sikre bartendere gode vurderingsmuligheter, og i en stresset situasjon er det kanskje lettere å servere gjesten en øl enn å ta konfrontasjonen som eventuelt vil oppstå ved avvisning av gjesten. Iblant kan kanskje økonomiske motiver påvirke serveringsutfallet – en serveringsnekt kan føre til mindre inntjening og tap av tips.

Det kan også se ut som om det er en ansvarsfraskrivelse fra bartendere til ordensvakter, ved at ansvaret for kontroll av gjestenes beruselsesnivå tillegges vaktene. Det kan også være slik at motivasjonen for å følge alkoholloven er liten, ettersom det er små sjanser for å bli tatt. Forklaringen på den høye andelen overskjenking finner vi trolig først og fremst i drikkekulturen, der det eksisterer en kollektiv aksept av beruselse på utestedene. Så lenge gjester, bartendere og bevillingshavere, og kanskje også kontrollører og de som sanksjonerer, er preget av den samme aksepterende alkoholkulturen, vil det være vanskelig å få til en endring.

### **Bartenderens utfordring**

Det er alkoholloven som bestemmer hvordan skjenking av alkohol skal foregå. Samtidig påvirkes bartenderen av andre faktorer. For eksempel vil ønsket om å skape god stemning, unngå konflikter, en drikkekultur med høy grad av beruselse og økonomiske motiver kunne påvirke bartenderens beslutning. Dette utfordringsbildet stiller store krav til utestedenes ansatte (Bergljot Baklien, SIRUS).





Alkoholholdig drikke er etter loven drikke som inneholder mer enn 2,5 volum % alkohol.

### Intern kvalitetssikring

Inndragning av bevilling er en stor økonomisk belastning for bevillingshaver. At skjenkestedets ansatte er best mulig rustet til å skjenke innenfor lovverkets rammer bør derfor være i dennes interesse.

Ansvarlig vertskap er et kurs hvor

- ledere og ansatte kan få opplæring i alkoholloven, gjestebehandling og andre relevante tema
- du kan få svar på spørsmål du måtte ha vedrørende ditt arbeid

Dyktige medarbeidere gir dessuten skjenkestedet

- godt renommé
- bedre omsetning
- bedre arbeidsforhold
- redusert fare for lovbrudd
- godt forhold til gjestene

### Samarbeid med kommune og politi/lensmann

Mange i bransjen ønsker et godt samarbeid med offentlige instanser, og noen har konkrete utfordringer som de trenger hjelp til å løse.

Undersøkelser viser at loven brytes i nokså omfattende grad når det gjelder forbudet mot alkoholsalg og skjenking til mindreårige og personer som er åpenbart påvirket av rusmidler. Undersøkelser viser også at bare et fåtall slike lovbrudd avdekkes av kontrollen, og at overtredelse sjelden medfører konsekvenser for bevillingshaver. (Loven, fylla og kommunene, SIRUS 2012)

Gjennom deltakelse på kurs i Ansvarlig vertskap får skjenkestedene muligheten til å

- opprette eller forbedre kontakt med kommune og politi
- formidle sine perspektiver til lokale myndigheter
- delta i lokal alkoholdebatt
- bli kjent med andre aktører og etablere nettverk

### **Trygge beslutninger**

Som ansatt på et skjenkested må du hver arbeidsdag foreta vurderinger og beslutninger som påvirker gjestene, miljøet og deg selv. For å kunne foreta trygge beslutninger, bør du ha kjennskap til kravene i alkoholloven, bedriftens policy til ansvarlig skjenking, hvordan håndtere gjester som er åpenbart påvirket av rusmidler og hvordan forebygge og håndtere konflikter.



## 2. Rusens funksjon

I hjernen finnes ulike signalsubstanser som har forskjellige roller for hvordan hjernen og vi fungerer. Dopamin er et signal-substans som stimulerer belønningssentrene i hjernen og skaper følelse av lykke og tilfredsstillelse. Denne følelsen får vi for eksempel når vi spiser, drikker og har sex. Alkohol, narkotika og tobakk virker også gjennom dette systemet. Ved bruk av disse stoffene frigjøres dopamin i hjernens belønningssenter og fremkaller en følelse av velbehag. Mennesker reagerer ulikt når dopaminet frigjøres.

### **Alkoholenhet (AE)/Serveringsenhet (SE)**

Tabellen under viser alkoholinnholdet i ulike drikker, og mengde ren alkohol per glass eller serveringsenhet. Du ser i nederste rad at ett glass vin inneholder om lag like mye alkohol som et glass,

33-50 cl., øl, og som 4 cl brennevin; ca. 12-15 gram ren alkohol. Dette kalles en standard alkoholenhet eller serveringsenhet.

Alkoholgruppe	1	2	2	2 / 3	3
Alkoholsort	Øl	Vin	Hetvin	Likør	Brennevin
Volum %	4,5	7-15	15-22	15-60	ca. 40 %
Innhold per glass (serveringsenhet)	33-50 cl	12 cl	7,5 cl	4 cl	4 cl
Alkohol per glass (serveringsenhet)	12,6-18 g	6,7-14,4 g	9-13,2 g	4,8-19,2 g	12,0-13,8 g

(Kilde: Folkehelseinstituttet)

## Hva skjer når du drikker alkohol?

Relativt kort tid etter inntak av alkohol vil de fleste begynne å kjenne virkningene. Dette er først og fremst konsekvenser av alkoholens effekt på hjernen. Alkohol påvirker reaksjonsmønsteret vårt, motorikken og dømmekraften. Ved ytterligere inntak påvirkes mer sentrale deler, blant annet delen der senter for følelser sitter. Jo mer du drikker og jo høyere promille du får i kroppen, desto dårligere blir din evne til å ta rasjonelle beslutninger. Lillehjernen påvirkes også av alkoholinntak. Der sitter blant annet senter for koordinering og balanse. Du påvirkes av hva og hvor mye du drikker.

### Slik virker promille på kroppen din

**Opp mot og omkring 0,5 promille:** Du føler deg lett påvirket.

**Mellom 0,5 og 1 promille:** Du blir mer kritikkløs og risikovillig.

**Over 1 promille:** Balansen blir dårligere, det oppstår snøvlete tale og kontroll med bevegelser forverres. Man blir trøtt og sløv og kan bli kvalm.

**Over 1,5 promille:** De fleste får problemer med hukommelsen. Hukommelsesproblemer øker med stigende promille

**Svært høy promille:** Bevisstheten nedsettes og man kan bli bevisstløs. Pustesenteret i hjernen kan hemmes. Oppkast er vanlig.

**Promille over 3 kan være dødelig.** Risiko for død øker sterkt hvis man samtidig har brukt beroligende midler, sovemidler, smertestillende midler, midler mot epilepsi eller andre medikamenter som har sløvende eller dempende virkning på hjernen.

Kilde: Folkehelseinstituttet

## Promilleinnholdet i blodet påvirkes av:

### ■ Hvor mye og hvor fort du drikker

Jo raskere og jo mer alkohol du drikker, jo mer beruset blir du.

### ■ Hvor mye du veier

Din kroppsvekt påvirker promilleinnholdet. Lav vekt gir høyere promille, sammenliknet med en med høyere kroppsvekt og ved likt inntak av alkohol.

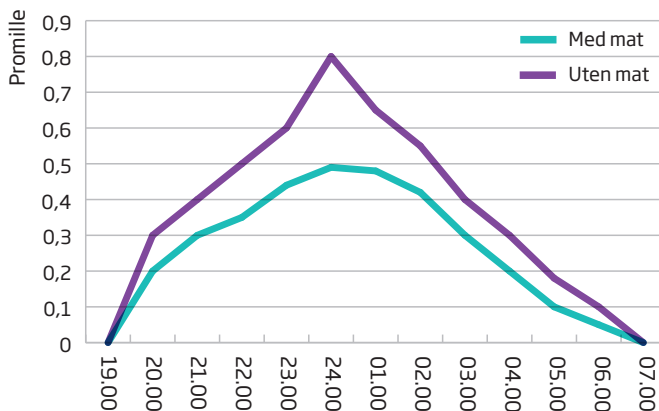
### ■ Om du er kvinne eller mann

Alkohol er vannløselig, og kvinners kropp inneholder mer fett og mindre vann enn menns kropp. Menn har generelt mer alkoholnedbrytende enzymer i magesekken enn kvinner, hvilket bidrar til at menn tåler alkohol bedre. Dersom en kvinne og en mann, som veier like mye, inntar like stor mengde alkohol, får kvinnen ca. 30% høyere konsentrasjon av alkohol i blodet.

### ■ Om du spiser samtidig som du drikker

Det tar lengre tid for alkoholen å komme ut i blodet dersom du spiser i forbindelse med alkoholinntak. Leveren får mer tid til å bryte ned alkoholen og promillen kommer ikke opp i samme nivå som den ville ha gjort om du drakk på tom mage. Ved å spise et godt/ordentlig måltid i forbindelse med inntak av alkohol kan du nesten halvere ditt promillenivå.

Promillekurve med og uten mat



(Kilde: Rättsmedicinalverket 1999)

Diagrammet viser at det er stor forskjell mellom det å drikke med og uten mat. Det finnes ingen måter å øke nedbrytningen av alkohol på. Forbrenningen i leveren går i jevn hastighet og hverken mosjon, badstuopphold eller medisiner kan øke forbrenningshastigheten.

### Slik beregnes alkoholpromillen

I gjennomsnitt vil alkoholen fordele seg i 60 prosent av kroppsvekten hos kvinner og i 70 prosent av kroppsvekten hos menn. Som en hovedregel anslår vi at alkoholen forbrenner med 0,15 promille per time (0,10 - 0,25). For omtrentlig beregning av promille etter alkoholinntak bruker vi denne formelen:

**For kvinner: Alkohol i gram / (kroppsvekten i kg x 60%) - (0,15 x timer fra drikkestart) = promille**

**For menn: Alkohol i gram / (kroppsvekten i kg x 70%) - (0,15 x timer fra drikkestart) = promille**

Alkoholrelaterte skader kan oppstå allerede ved moderat inntak av alkohol, og risikoen øker jo mer du drikker. Den som drikker ofte og mye utsetter både seg selv og andre for stor risiko.



### Arbeidshukommelsen er sentral i en rekke aktiviteter:

- Den sørger for at du er oppmerksom på det som skal læres.
- Den overvåker og regulerer læringen.
- Den sørger for at det du hører og leser blir kodet inn i langtids-hukommelsen.
- Den koder informasjon inn i langtids-hukommelsen.
- Den henter frem informasjon fra langtids-hukommelsen.
- Den sørger for at informasjon er tilgjengelig under problemløsning og læring.

## Hvorfor bør ikke ungdommer under 18 år drikke alkohol?

Hjernen er i utvikling til langt ut i 20-årene. De områdene av hjernen som styrer trang til utprøving og spenning utvikles tidligere enn det området som styrer selvregulering og impuls-kontroll (frontallappen). Det gjør at unge er særlig utsatt for risiko ved beruselse. I tillegg kommer antakelser om varig påvirkning av læringsevne og hukommelse ved inntak av store mengder alkohol. Tidlig alkoholdebut øker faren for å utvikle et høyt alkoholforbruk i voksen alder.

Området av hjernen som bestemmer vår evne til å planlegge og til å tenke fornuftig (frontallappen) er ikke ferdig utviklet før 25-års-alderen, og noen funksjoner kanskje ikke før vi har passert 30. Dette området bestemmer også vår arbeids-hukommelse, og vår personlighet. Ungdommer under 18 år er derfor spesielt utsatt, både idet de drikker og på lang sikt, ved at utviklingen av viktige personlige ferdigheter kan ta varig skade. Når man er ung kjenner man ikke sine egne grenser og det er derfor fare for at man drikker for mye.

## Alkohol, skader og vold

Alkohol er det vanligste rusmiddelet i vår kultur, og samtidig det som forårsaker mest skade. Alkohol kan være skadelig for mange av kroppens organer og det kan føre til avhengighet. Alkoholen koster samfunnet mye, både sosialt og økonomisk, og det er ofte relativt unge mennesker som berøres mest.

De fleste skader og ulykker relatert til bruk av alkohol skjer ikke som følge av langvarig inntak, men som følge av brå alkohol-påvirkning og rus.

Forskning viser at det er en klar sammenheng mellom alkohol-konsum og vold både på individ- og samfunnsnivå. En rekke studier har vist at en betydelig del av voldssituasjonene oppstår på eller like utenfor skjenkesteder. Dette betyr at tiltak i tilknytning til skjenkesteder kan være relevant for å forebygge vold. Mange av problemene i tilknytning til rusmiddelbruk rammer andre enn brukeren, ofte omtalt som tredjepartsskader (også kalt passiv drikking) (SIRUS rapport 3/2010).

Aftenposten 30.11.2013

### Halvparten av volden skjer i helgene

**Natteliv og vold har en nær sammenheng, og halvparten av all vold skjer i helgene, viser tall fra Oslo skadelegevakt.**

3334 personer ble i 2012 behandlet ved Oslo skadelegevakt etter en voldsepisode. Halvparten skjedde i helgene, og 663 av voldstilfellene ble registrert på skjenkesteder. 60 prosent av tilfellene fant sted inne på barer og restauranter, og resten skjedde i køen på vei inn eller utenfor på gaten. – En ansvarlig alkoholhåndtering er viktig for å få ned disse tallene. Ikke alle voldshandlingene skjer på grunn av alkohol, med i de aller fleste tilfellene er alkohol med i bildet, sier helsedirektør Bjørn Guldvåg. Unge voksne ble oftest utsatt for vold, og nesten tre fjerdedeler av de skadede var menn. Nyttårsaftnen var den dagen med flest registrerte volds ofre. Sist en lignende registrering av voldsaker ble gjort var i 1994. Økningen på 31 prosent siden den gang er i tråd med befolkningsveksten i Oslo i samme periode. (NTB)

I Norge beregnes antall alkoholrelaterte dødsfall å være i underkant av 400 i året. I disse tallene er det ikke regnet med dødsfall som følge av ulykker, vold, drap, selvmord eller ulykkesdød ved trafikkulykker som er utløst av alkoholrus.

## Graviditet og alkohol

Alkohol er det rusmiddelet som kan ha størst skadevirkninger på fosteret. All alkohol den gravide drikker deler hun med fosteret. Alle organer kan bli påvirket og utviklingen av cellene kan bli forstyrret. Hjernen er særlig sårbar, fordi den utvikler seg gjennom hele svangerskapet. Det er derfor ingen perioder hvor det er trygt å drikke alkohol. Vi har lenge visst at mye alkohol kan skade barnet, men nå vet man at selv små mengder alkohol kan være skadelig. Alkoholbruk øker også faren for spontanabort, dødfødsel, for tidlig fødsel og dårlig fostervekst. Skadene vil vare livet ut, men kan unngås helt ved at mor ikke drikker alkohol når hun er gravid. Helsemyndighetene anbefaler derfor totalavhold i svangerskapet.



Helsemyndighetene anbefaler at gravide ikke drikker alkohol. Kvinner som planlegger å bli gravide bør tenke nøye gjennom sine alkoholvaner og helst avstå fra alkohol.







## 3. Alkoholloven

### Håndbok i alkoholloven kan lastes ned ifra

[www.helsedirektoratet.no/publikasjoner/handbok-i-alkoholloven-mv/Slider/default.aspx](http://www.helsedirektoratet.no/publikasjoner/handbok-i-alkoholloven-mv/Slider/default.aspx)

Alkoholloven har egne regler som regulerer skjenking. Alkohollovens utgangspunkt er at bruk av alkohol kan medføre skade, og at økt konsum av alkohol gir økte skadevirkninger. Alkohollovens formål er i størst mulig utstrekning å begrense de samfunnsmessige og individuelle skader som alkoholbruk kan innebære. Dette gjøres bl.a. ved at det kreves særskilt bevilling for å selge og skjenke alkohol. Loven skal begrense tilgjengeligheten til og etterspørselen etter alkohol, og har regler som skal skape trygge omsetningsformer for alkoholholdig drikk. Alkoholloven definerer bestemte påbud og forbud og regulerer bl.a. salgs- og skjenketidene, aldersgrenser, og forbudet mot reklame.



## Skjenking

Alkoholloven definerer skjenking som salg av alkohol til forbruker for drikking på stedet. Skjenkestedet er det lokalet der alkoholen skjenkes, samt lokalets nærmeste tilliggelser, som for eksempel terrasse, hage eller fortau. Det er kun lov til å skjenke og selge alkohol om det foreligger en bevilling for det.

### Alkoholforskriften Kapittel 4. Særlig om skjenking

**§ 4-1.** Personer som er åpenbart påvirket av rusmidler må ikke gis adgang til skjenkestedet.

Dersom en person som er åpenbart påvirket av rusmidler befinner seg på skjenkestedet, har bevillingshaver plikt til å sørge for at vedkommende forlater stedet. Bevillingshaver har plikt til å sørge for at personer som trenger det, får nødvendig bistand.

**§ 4-2.** Det må ikke skjenkes alkoholholdig drikk til person som er åpenbart påvirket av rusmidler, eller skjenkes på en slik måte at vedkommende må antas å bli åpenbart påvirket.

Sitter flere personer sammen og en eller flere av dem er åpenbart påvirket av rusmidler, må det ikke serveres alkoholholdig drikk til noen av dem før den eller de påvirkede er fjernet.

**§ 4-3.** Det må påses at personer som ikke fyller alderskravene i alkoholloven § 1-5 ikke drikker alkohol som skjenkes andre gjester.

**§ 4-4.** Det må påses at gjestene ikke nyter medbrakt alkoholholdig drikk, eller medtar alkoholholdig drikk når de forlater skjenkestedet.

**§ 4-5.** Brennevin kan bare skjenkes i mengder å 2 og 4 cl. Dette gjelder ikke for servering av cocktails.

**§ 4-6.** Den som har bevilling til å skjenke alkoholholdig drikk, plikter også å føre et rimelig utvalg av alkoholfrie og/eller alkoholsvake drikker, og som må regnes som en naturlig erstatning for alkoholholdig drikk.

Alkoholfrie og alkoholsvake drikker skal oppføres på skjenkekart og andre prislister.

**§ 4-7.** Når halvflasker er i handelen, plikter skjenkestedet å føre et rimelig utvalg av slike.

**§ 4-8.** Alminnelig skjenkebevilling kan inkludere selvservering fra kjøleskap på hotellrom.

Det må påses at alkoholholdig og alkoholsvak drikk ikke er tilgjengelig for mindreårige.

## Bevilling

For å få lov til å skjenke alkohol må det søkes kommunen om en skjenkebevilling. Før søknaden kan avgjøres skal kommunen innhente uttalelser fra sosialtjenesten og politiet. Kommunen kan også hente inn uttalelser fra skatte- og avgiftsmyndighetene. Bevillingen gjelder for et bestemt lokale og driftskonsept. Endres konsept faller bevillingen bort.

Politi og skattemyndigheter har meldepplikt, og skal uoppfordret gi kommunen beskjed om forhold som kan antas å ha vesentlig betydning for bevillingsspørsmålet, for eksempel ved overtredelse av tolloven, vegtrafikkloven (promillekjøring), serveringsloven og skatte- og avgiftsloven.

### **Alkoholloven § 4-7. Utøvelse av bevillingen**

Bevillingen skal utøves på en slik måte at de vilkår som er nevnt i bevillingsvedtaket, i denne lov og i bestemmelser gitt i medhold av denne, til enhver tid er oppfylt, og for øvrig på en forsvarlig måte.

### **Alkoholforskriften § 2-2**

Bevillingshaver og styrer er ansvarlig for at salg og skjenking etter salgsbevillinger etter alkoholloven § 3-1 annet ledd og skjenkebevillinger foregår i overensstemmelse med alkoholloven og bestemmelser gitt med hjemmel i den.

Bevillingshaver og styrer plikter å føre tilsyn med de ansattes utøvelse av salg og skjenking, og er ansvarlig for at de ansatte blir gjort kjent med regelverket for salg og skjenking av alkoholholdig drikk, og ellers gitt den nødvendige veiledning for virksomheten.

Under styrers fravær påhviler styrers ansvar og plikter stedfortreder.

En bevilling kan gis for inntil 4 år, men den opphører senest 30. juni året etter at et nytt kommunestyre tiltrer. Det må søkes om ny bevilling for neste periode. En bevilling kan også gis for en bestemt del av året og for en enkelt bestemt anledning, med videre.

### **Bevillingshaver**

Bevillingshaver er den som har ansvaret for salg og skjenking av alkohol. Bevillingshaver må ha uklanderlig vandel for å få skjenkebevilling. Hvert salgs- og skjenkested må ha egen bevilling, men en bevillingshaver kan ha flere bevillinger.

### **Styrer og stedfortreder**

Hver bevilling skal ha en styrer og en stedfortreder som må være godkjent av kommunen. De må være over 20 år, ansatt på skjenkestedet og tilfredsstillende kravet til uklanderlig vandel. I tillegg må de ha bestått kunnskapsprøven i alkoholloven. Bevillingshaver og styrer er ansvarlige for at skjenkingen foregår i overensstemmelse med loven. Det betyr bl.a. at de har ansvar for

- utøvelsen av bevillingen
- at skjenkestedet er organisert slik at det ikke skjer brudd på alkoholloven
- at de ansatte har nødvendig kunnskap om og overholder regelverket

### **Vilkår knyttet til bevillingen**

Kommunen kan sette vilkår til bevillingen for å fremme alkohollovens formål. Noen eksempler på vilkår kan være

- at styrer, stedfortreder og ansatte må delta på opplæring i Ansvarlig vertskap
- krav til aldersgrense
- krav om ordensvakter
- krav om spiseplikt
- at ansatte ikke må konsumere alkohol eller være påvirket av rusmidler i arbeidstiden

### **Internkontroll (IK-Alkohol)**

Alle salgs- og skjenkesteder skal ha et internkontrollsystem for alkohol. Et velfungerende og oppdatert IK-alkoholsystem skal være et nyttig hjelpemiddel for bevillingshaver og alle ansatte for å sikre en forsvarlig drift og ansvarlig skjenking.

IK-Alkohol skal skjenkestedet beskrive sine rutiner for omsetning og skjenking av alkohol, aktiviteter, behandling av gjester, stengerutiner, fysiske fasiliteter, policy/husregler, HMS og kommunikasjon.



Policy er en beskrivelse av bedriftens rutiner, retningslinjer og holdninger. Alle skjenkestedene bør ha en gjennomarbeidet policy med få og enkle regler med fokus på

- å overholde alkoholloven
- hvordan å unngå brudd og sanksjoner
- hvordan å skape et trygt og godt arbeidsmiljø
- hvordan å forebygge og håndtere konflikter og vold
- ansattes eget rusbruk

En policy

- bør være godt kjent av både ansatte og gjester
- skal sikre god og forutsigbar håndtering ved skjenkenekt og alderskontroll
- bør innarbeides i stedets IK – alkohol
- skal være en trygghet for deg og dine vurderinger

Kjerneinnholdet i Ansvarlig vertskap bør også integreres i internkontrollsystemet. For eksempel ved at det utarbeides interne rutiner for hvordan den enkelte ansatte

- forholder seg til personer som er åpenbart påvirket av rusmidler
- sikrer at skjenking til mindreårige ikke forekommer
- forebygger, unngår og håndterer konflikter

Hvordan kan vi øke bevisstheten om ansvarlig skjenking?

- Lag enkle regler for ansvarlig skjenking som alle ansatte skal følge.
- Skriv reglene på en plakat som kan henge på personalrom og i baren.

Internkontrollen skal tilpasses virksomhetens størrelse, aktivitet og risikoforhold. Kravet til internkontroll står i alkohollovens forskrifter kapittel 8.

Internkontrollen innebærer at den/de ansvarlige for virksomheten skal

1. ha oversikt over krav i bevillingen, alkoholloven og bestemmelser fastsatt i medhold av alkoholloven som gjelder for virksomheten,
2. sørge for at ansatte i virksomheten har tilstrekkelige kunnskaper og kompetanse til å overholde kravene til virksomheten, herunder kravene til internkontroll,
3. ha oversikt over hvordan virksomheten er organisert og hvordan oppgaver og ansvar er fordelt,
4. ha rutiner for å sikre overholdelse av krav i bevillingen, alkoholloven og bestemmelser fastsatt i medhold av alkoholloven som gjelder for virksomheten,
5. ha rutiner for å forebygge, avdekke og rette opp avvik,
6. foreta systematisk og regelmessig gjennomgang av internkontrollen

Hvert skjenkested skal kontrolleres så ofte behovet tilsier det, men minst en gang årlig. Kommunen skal minimum utføre 3 ganger så mange kontroller som de har bevillinger. Kontrollen skal særlig omfatte skjenketidene, aldersbestemmelsene og at det ikke skjenkes til personer som er åpenbart påvirket av rusmidler.

Det er også andre myndigheter som utøver kontroll på skjenkesteder, bl.a.

- Mattilsyn
- Brannvesen
- Skattevesen
- Toll
- Arbeidstilsyn
- Politi

## Kontroll

Kommunen skal kontrollere alle steder med skjenkebevilling. Kontrollørene som utfører kontrollene for kommunen skal gis tilgang til skjenkestedets lokaler og kunne gjennomføre sine observasjoner uten å bli forstyrret eller forhindret. Bevillingsmyndigheten kan også kreve tilgang til regnskap, internkontroll og vareprøver for å kontrollere om det som skjenkes er lovlig vare.

Skjenkekontrollen kan foregå åpent eller anonymt og kontrolløren skal alltid presentere seg for ansvarshavende og muntlig redegjøre for sitt inntrykk etter kontrollen. Hvis kontrollørene observerer brudd på alkoholloven skal skjenkestedet motta en skriftlig rapport innen en uke.

## Inndragning av skjenkebevillinger

Kommunen kan inndra bevillingen for kortere eller en lengre periode hvis skjenkestedet bryter alkoholloven. Dette vil selvsagt få konsekvenser både for eiere og ansatte. En bevilling kan bl.a. inndras om det skjenkes til åpenbart påvirkede gjester eller mindreårige. Den kan også for eksempel inndras når skjenkestedet hindrer kontroll, ikke ivaretar bistandsplikten, bryter kravet om forsvarlig drift eller foretar gjentatt diskriminering.

## Stengingsadgang

Politiet kan stenge et skjenkested dersom det skjenkes uten bevilling. Politiet kan også stenge et skjenkested i inntil to dager for å forhindre forstyrrelse av offentlig ro og orden, ivareta enkeltpersoners eller allmennhetens sikkerhet og hindre lovbrudd. Brudd på arbeidsmiljøloven eller straffelovens bestemmelser om økonomisk kriminalitet kan også i alvorlige tilfeller føre til stenging. Politiets stengingsadgang er en akutt reaksjon. Det vil si at de kan stenge stedet umiddelbart. Eksempler på andre myndigheter som også kan stenge et utested er brannvesen, mattilsyn og arbeidstilsyn.

## Straff

Om du som ansatt på et skjenkested bryter alkoholloven ved for eksempel å skjenke alkohol til mindreårige eller personer som er åpenbart påvirket kan du straffes med bøter eller fengsel. Du fritas ikke for ansvar selv om du handler på ordre fra overordnede. Det er ikke fastsatt minstegrense eller maksimumsgrense for bøter i loven. Skjenkestedet kan også straffes om noen på vegne av foretaket har overtrådt lov eller forskrift.

## Ulike grupper alkohol

Alkoholholdig drikk er fellesbetegnelsen på drikker som inneholder mer enn 2,5 volumprosent alkohol. Alkoholfri drikk kan inneholde opp til 0,7 volumprosent alkohol og alkoholsvak drikk inneholder fra og med 0,7 til og med 2,5 volumprosent alkohol

Alkoholloven deler inn alkoholholdig drikk i 3 grupper.

- **Gruppe 1:** Drikk som inneholder over 2,5 og høyst 4,7 volumprosent alkohol
- **Gruppe 2:** Drikk som inneholder over 4,7 og mindre enn 22 volumprosent alkohol
- **Gruppe 3:** Drikk som inneholder fra og med 22 til og med 60 volumprosent alkohol.

### Alkoholloven § 3-7. Tidsinnskrenkninger for salg og utlevering av alkoholholdig drikk med høyst 4,7 volumprosent alkohol

Salg og utlevering av alkoholholdig drikk med høyst 4,7 volumprosent alkohol kan skje fra kl. 08.00 til kl. 18.00. På dager før søn- og helligdager skal salget opphøre kl. 15.00. Dette gjelder ikke dagen før Kristi Himmelfartsdag.

Definisjon diskriminering: Dersom en gjest diskrimineres med hensyn til adgang til stedet, servering, plassering, servicenivå mm, så vil det kunne føre til en inndragning av bevillingen pga. ulovlig diskriminering.

### Alkoholloven § 10-1

Den som forsettlig eller uaktsomt overtrer eller medvirker til overtredelse av bestemmelser gitt i eller i medhold av denne lov, straffes med bøter eller fengsel inntil 6 måneder.

Dersom overtredelsen er særlig grov, er straffen bøter eller fengsel inntil 2 år. Ved avgjørelsen legges vekt på om overtredelsen har stort omfang eller om det foreligger andre omstendigheter av særlig skjerpene art.

Kommunestyret kan generelt for kommunen eller for det enkelte salgssted innskrenke eller utvide tiden for salg i forhold til det som følger av første ledd. Salg og utlevering av drikk som nevnt i første ledd er likevel forbudt etter kl. 20.00 på hverdager, og etter kl. 18.00 på dager før søn- og helligdager unntatt dagen før Kristi Himmelfartsdag. Det kan bestemmes at salg ikke skal finne sted til bestemte tider på dagen eller på bestemte ukedager.

## Skjenketider

Alkoholoven fastsetter normal og maksimaltid for skjenking av alkohol. Kommunen kan innenfor «maksimaltidene» redusere eller utvide alkoholovens «normaltider». Om kommunen ikke har vedtatt egne rammer for skjenketid, gjelder lovens normaltid.

Konsum av utsjendet alkoholholdig drikk må opphøre senest 30 minutter etter skjenketidens utløp. Bevillingshaver har ansvar for at det ikke drikkes alkohol etter det tidspunktet.

### Alkoholoven § 4-4. Tidsinnskrenkninger for skjenking av alkoholholdige drikker

Skjenking av alkoholholdig drikk med 22 volumprosent alkohol eller mer kan skje fra kl. 13.00 til 24.00. Skjenking av annen alkoholholdig drikk kan skje fra kl. 08.00 til 01.00.

Skjenking av alkoholholdig drikk med 22 volumprosent alkohol eller mer er forbudt mellom kl. 03.00 og 13.00. Skjenking av annen alkoholholdig drikk er forbudt mellom kl. 03.00 og 06.00.

På overnattingssteder gjelder egne regler. Her kan det skjenkes alkoholholdig drikk under 22 volumprosent alkohol til overnattingsgjester fra for eksempel resepsjon eller på rommene uten hensyn til skjenketiden.

## Mengdebegrensning

Det er ikke lov å skjenke brennevin i større mengde enn 4 cl, unntatt ved salg av cocktails. For cocktails som inneholder flere typer brennevin kan mengden brennevin overstige 4 cl for en drink. Eksempelvis er det lov å skjenke en Long Island Ice Tea med 6 cl brennevin. Det er ikke lov å komponere sin egen drink og kalle den cocktail før den er blitt godkjent internasjonalt. Cocktails skal også være ført opp i skjenkekartet.

For å vurdere om en cocktail er internasjonalt godkjent vises det til en liste som er utarbeidet av den internasjonale bartender-foreningen IBA (International Bartenders Association)

[iba-world.com](http://iba-world.com)

Det viktigste er at du ikke skjenker på en slik måte at gjesten må antas å bli åpenbart påvirket.

### Alkoholfri drikk

Skjenkestedene plikter å føre et rimelig utvalg av alkoholfri drikk, som kan regnes som en naturlig erstatning for alkoholholdig drikk. Disse skal oppføres på skjenkekart og andre prislister.

### Reklame

Det er forbudt å reklamere for alkoholholdig drikk. Forbudet rammer reklame for alkohol i alle medier, som tv, radio, internett, skilt og utstillinger. Forbudet gjelder også reklame i sosiale medier som for eksempel Twitter, Facebook mv. Alt som kan forbindes med alkoholholdig drikk omfattes av forbudet.

Det er tillatt med produsentnavn på vanlig serveringsutstyr som for eksempel ølkraner, rørepinner, ølglass og ølbrikker. Menyer, barkart, askebegre, garderobemerker og personalets bekledning regnes ikke som vanlig serveringsutstyr, og faller derfor utenfor unntaket.

Annonsetekster, skilt, plakater, bilder mv. som må antas å være ment som reklame for alkoholholdig drikk, kan rammes av forbudet selv om ikke noen konkrete produkter, merker eller priser er nevnt. For eksempel er en plakat med tekst «Happy hour» eller «Duggfrisk drikke» i strid med reklameforbudet.

### Rabatt

Det er forbudt å selge alkohol med rabatt i butikk, men forbudet gjelder ikke ved skjenking av alkoholholdig drikk. Det er lov å ha spesielle tilbud på for eksempel en bestemt tid av dagen, såkalt Happy hour eller bruk av klippekort, men det er ikke lov å reklamere for Happy hour eller klippekort (se avsnitt om reklame).

### Aldersgrenser

Det er ikke lov å skjenke alkoholholdig drikk til personer under 18 for gruppe 1 og 2 og 20 år for gruppe 3. Brudd på dette ses på som alvorlige brudd og kan føre til inndragning av bevillingen og evt. straffansvar for den som er ansvarlig for bruddet. Aldersgrensen gjelder også for alkoholholdig drikk fra 0,7 - 2,5 volumprosent alkohol, for eksempel lettøl.

Tips til alkoholfrie alternativer. Se bl.a. «De gode alkoholfrie alternativene» - brosjyre utgitt med støtte fra Helsedirektoratet.

#### Alkoholforskriften § 14-2.

Med reklame forstås enhver form for massekommunikasjon i markedsføringsøyemed, herunder reklame i trykt skrift, film, radio, fjernsyn, telefonnett, datanettverk, lysreklame, plakater, skilt og lignende innretninger, avbildninger, utstillinger og liknende, distribusjon av trykksaker, vareprøver mv.

Det avgjørende er om uttrykket gir klare assosiasjoner til alkoholholdig drikk.

Annonsering med informasjon om skjenkestedets navn, adresse, åpningstider og bevillingsrettigheter er ikke i strid med reklameforbudet.

**Alkoholloven § 1-5. Aldersgrense**

Salg, sjenking eller utlevering av alkoholholdig drikk med 22 volumprosent alkohol eller mer må ikke skje til noen som er under 20 år.

Salg, skjenking eller utlevering av alkoholholdig drikk med lavere alkoholinnhold enn 22 volumprosent må ikke skje til noen som er under 18 år

**Alkoholforskriften § 4-3.** det må påses at personer som ikke fyller alderskravet i alkoholloven § 1-5 ikke drikker alkohol som skjenkes andre gjester

Det er ikke forbudt for mindreårige å være på steder hvor det selges eller skjenkes alkohol. Derimot er det ditt ansvar å se til at den/de mindreårige ikke skjenkes eller drikker alkohol som er skjenket andre gjester. Det samme gjelder selv om den/de mindreårige er sammen med foreldre. Stedet kan sette høyere aldersgrense enn det kommune og lov krever. Det vil kunne gjøre det lettere å unngå skjenking til mindreårige.

Før du skjenker alkohol til en gjest har du **rett og plikt** til å kreve legitimasjon dersom du er usikker på alderen. Alder kan være vanskelig å anslå. Helsedirektoratet anbefaler at kontroll av legitimasjon foretas på alle som antas å være under 25 år.

Med rusmidler i alkoholovens forstand menes ikke bare alkohol men også alle andre typer rusmidler

**Anbefalt legitimasjon**

Noen typer legitimasjon er lettere å forfalske enn andre. Det er vanskeligst å forfalske offentlig legitimasjon. Vi anbefaler derfor at skjenkesteder kun godtar pass, bankkort og førerkort. Vær oppmerksom på at asylsøkere ikke kan få den type legitimasjon. Asylsøkerbevis med bilde (ID-kort for asylsøkere) bør derfor også godtas som legitimasjon.

**Tips til legitimasjonskontrollen**

- Er det en godkjent legitimasjon? Det anbefales at kun pass, bankkort og førerkort godtas. For asylsøkere bør asylsøkerbevis med bilde aksepteres som legitimasjon.
- Er legitimasjonen gyldig? Kontroller utløpsdato!
- Er legitimasjonen forfalsket? Sjekk kortet! Kjennes det ekte? Ser det ekte ut?
- Er det rett person på kortet? Stemmer alderen? Tips: Det er lettere å se om det er riktig person om du holder tommelen foran håret. Du kan også be vedkommende ta av seg ev. briller.
- Vet du at ørene er like unike som fingeravtrykk? Se etter hvordan øynene sitter i forhold til ørene.
- Kontrollspørsmål: Hvilken dato har du bursdag? Hva er stjernetegnet ditt? Når tok du førerkortet?
- Er du fortsatt usikker eller opptrer personen nervøst? Få gjerne hjelp av en kollega. Nå har du gjort det du kan for å ta en beslutning.
- Heng gjerne opp skilt om at bruk av andres legitimasjon eller falsk legitimasjon vil bli anmeldt.



Alkoholholdig drikk gruppe 1 og 2 kan ikke skjenkes av personer under 18 år, og alkoholholdig drikk gruppe 3 kan ikke skjenkes av personer under 20 år. Det finnes unntak fra bestemmelsene om hvem som kan skjenke alkoholholdig drikk, for eksempel kan en mindreårig servitør med kokk-, servitør- eller resepsjonist-fagbrev skjenke og det samme kan mindreårige lærlinger og lærekandidater i praksis.

### Åpenbart påvirket

Det er forbudt å selge eller skjenke alkoholholdig drikk til personer som er åpenbart påvirket av rusmidler, eller skjenke alkoholholdig drikk på en slik måte at vedkommende må antas å bli åpenbart påvirket. Dette setter blant annet grenser for hvor mye som kan skjenkes til en person.

Dersom det sitter flere personer sammen, og en eller flere av dem er åpenbart påvirket av rusmidler, må det ikke skjenkes alkoholholdig drikk til noen av dem før den eller de påvirkede er fjernet.

Personer som er åpenbart påvirket av rusmidler skal ikke ha adgang til skjenkestedet. Dersom det oppholder seg personer som er åpenbart påvirket på skjenkestedet plikter bevillingshaver å sørge for at vedkommende forlater stedet. Bevillingshaver har også plikt til å sørge for at personer som trenger det, får nødvendig bistand.

Det kan i enkelte tilfeller være vanskelig å avdekke når en person er åpenbart påvirket, men det er uansett utestedet, de ansatte og eierens ansvar at lovverket overholdes.

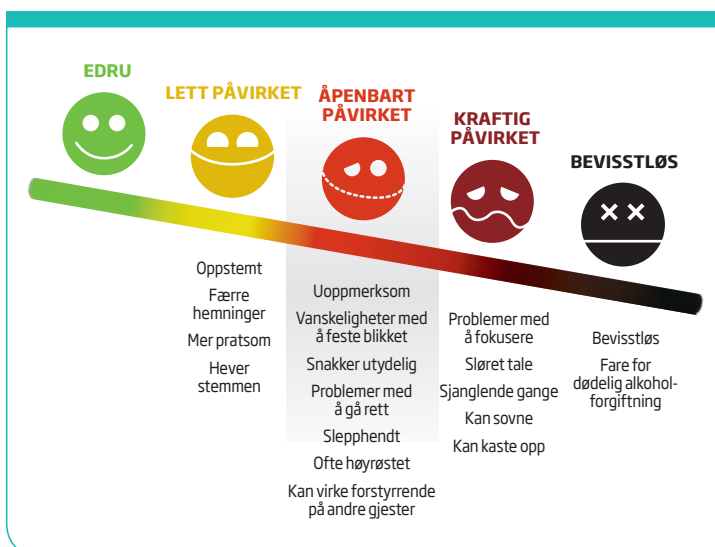
### Grader av alkoholpåvirkning

Graden av virkning forandrer seg med alkoholkonsentrasjonen i blodet og kan gi forskjellige tegn og symptomer. Som for eksempel:

- høyere stemmebruk og mer pratsom
- uoppmerksom
- problemer med å fokusere
- redusert konsentrasjon
- dårligere hukommelse
- økt impulsivitet og aggressivitet

Hjelpeplikten kan innebære at skjenkestedet må tilkalle politi, drosje eller iverksette andre tiltak for å sikre at gjesten får nødvendig hjelp. Skjenkestedet kan bli stilt ansvarlige og evt. straffet hvis en gjest som ikke er i stand til å ta vare på seg selv, ikke får nødvendig hjelp.

Figuren under beskriver forandringer i oppførsel som følge av alkoholinntak. Denne inndelingen kan gjøre det lettere å kjenne igjen og diskutere grader av beruselse. Du må ikke skjenke personer på en slik måte at de kan antas bli åpenbart påvirket.



En **åpenbart påvirket** person har problemer med tale, gange og/eller motorikk. Vedkommende kan forstyrre andre gjester og være til sjenanse, men er ikke mer påvirket enn at han/hun klarer å gå og forlate skjenkestedet på egen hånd.

En **kraftig påvirket** person kan ha problemer med å gå, få med seg hva som skjer og gjøre seg forstått. Personen kan duppe av/sovne, bli dårlig og kaste opp. Hun/han kan trenge hjelp til å forlate skjenkestedet.



Foto: Shutterstock

## 4. Utelivsrelaterte narkotikaproblemer

Skjenkestedet må påse at omsetning og/eller bruk av narkotika ikke skjer. Skjenkestedet bør ha en policy på alltid å rapportere til politiet om man har mistanker om dette. Å håndtere narkotikakriminalitet er en oppgave for politiet. I tillegg til at bruk av narkotika er ulovlig, vil det kunne være uheldig for skjenkestedets omdømme å få rykte på seg som et sted hvor det brukes eller omsettes narkotiske stoffer.

Hvis det omsettes og/eller brukes narkotika på skjenkestedet kan bevillingen inndras.

### God belysning

God belysning er viktig for at ordensvakt og andre ansatte skal kunne vurdere gjestenes påvirkningsgrad (alkohol og/eller narkotika) og alder og kunne foreta god legitimasjonskontroll

### Hvordan kan utestedet finne ut om det brukes kokain på stedet.

- Sjekk alle blanke flater på for eksempel toalettene for rester av kokain.
- Slå av lyset og lys på de blanke flatene med lommelykt.
- De som bruker kokain har mye energi i kroppen.
- En kokainpåvirket person som skjerper seg når han bestiller i baren, vil gjerne få utslag med tics i ansiktet (nesepartiet) eller gjerne hender/fingre.
- Pupillene vil være markant forstørret og lite lysømfintlige.
- Er det lyst nok i baren vil en kunne fange opp signaler på bruk av narkotika.

### Hva er rusmidler?

Blant stoffer som gir rus, finner vi både lovlige handelsvarer som alkohol og løsemidler, legemidler som for eksempel morfin og benzodiazepiner og ulovlige narkotiske stoffer. Virkningene av rusgivende stoffer kan deles i 3 hovedkategorier:

### Dempende, stimulerende og hallusinogene

Helsedirektoratets plakat: Stoff om stoff, kan bestilles på [helsedirektoratet.no](http://helsedirektoratet.no)

For mer informasjon om rusmidler, se Fakta om narkotiske stoffer, utgitt av Helsedirektoratet 2010. [www.helsedirektoratet.no](http://www.helsedirektoratet.no), [www.rustelefonen.no](http://www.rustelefonen.no) og [www.fhi.no](http://www.fhi.no)

#### Dempende

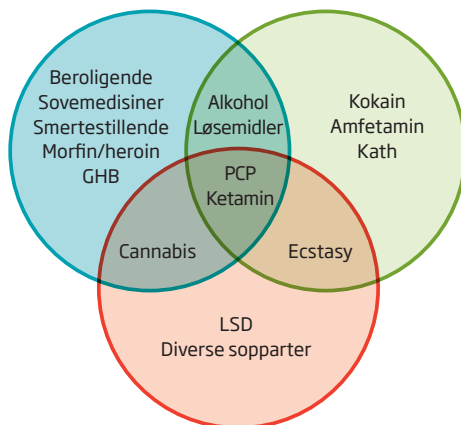
- Tregere reaksjonsevne
- Mer avslappet
- Nedsatt oppmerksomhet
- Trethet

#### Stimulerende

- Pratsom
- Økt motorisk aktivitet
- Økt selvfølelse
- Tankeflukt
- Tar sjanser
- Urolig

#### Hallusinogene

- Illusjoner
- Hallusinasjoner
- Manglende orientering
- Vrangforestilling



## Klassifisering av narkotika

Hva som internasjonalt regnes som narkotika avgjøres av verdens helseorganisasjon (WHO) etter anbefaling fra en ekspertgruppe. De stoffene som regnes som narkotika i Norge, er samlet i Narkotikalistens (forskrift til legemiddeloven 1987). Nye stoffer tas med basert på juridiske og medisinske vurderinger, internasjonale avtaler og nasjonale behov. I Norge betegnes alle typer stoff på Narkotikalistens som narkotika og omfattes av den samme lovgivningen.

## Narkotika og loven

De narkotiske stoffene som er ført opp på den norske narkotikalistens, omfattes av narkotikalovgivningen. All bruk, besittelse, omsetning og andre former for ulovlig omgang med narkotiske stoffer og legemidler kan medføre straffeansvar i Norge. Også stoffer som ikke er oppført på Narkotikalistens er ulovlig å innføre til Norge. Det vil i så fall være brudd på legemiddeloven.

## Hva kan utestedet gjøre for å forebygge bruk av illegale rusmidler? Eksempler:

- Dodørene bør ikke gå helt ned til gulvet. Dette gjør det vanskeligere å skjule seg.
- Fjerne toalettlokket og unngå å ha glatte horisontale flater på toalettene.
- Ha god belysning ved inngangen slik at ordensvaktene lettere kan oppdage om noen er påvirket.
- Kontrollere toaletter og andre risikosteder kontinuerlig/jevnlige.
- Kontroller gjester som springer inn og ut fra utestedet.
- Ha god belysning i lokalene og unngå å ha mørke hjørner.

## Kontakt politiet når du oppdager eller mistenker bruk eller omsetning av illegale rusmidler.



# 5. Kommunikasjon

Dette kan skje i kroppen når vi føler oss truet:

- Hjertet slår fortere
- Svette i hendene
- Puster fortere

Unngå å tape er en sterkere drift enn det å skulle vinne. Det er derfor viktig å sørge for at den andre ikke føler seg truet eller krenket.

## Hvordan håndtere personer som er åpenbart påvirket?

Du er skjenkestedets ansikt utad. Jo mer kompetanse du har på ditt fagfelt, jo tryggere vil du være når du skal håndtere dine gjester. Ditt handlingsmønster og dine reaksjoner påvirker gjestene. Hvordan du håndterer ulike situasjoner har betydning for utfallet. Hvordan vi oppfører oss henger sammen med hvordan vi oppfatter og tolker det som sies og det som skjer.

## «Spiller det egentlig noen rolle hva vi sier?»

Å kommunisere for å dempe en konfliktsituasjon kan være krevende. Når vi står overfor utfordrende situasjoner, er det viktig å være bevisst på hva som skjer i oss selv og hva som skjer med andre:

- Psykologi - det vi tenker og føler
- Biologi - det som skjer i kroppen
- Situasjon - det som skjer rundt oss

Vi kan langt på vei styre situasjoner gjennom det vi sier og gjør ved å være bevisst dette. Det du sier og gjør i møtet med en gjest, spiller en rolle. Væremåten din påvirker gjesten og kan bidra til å dempe eller øke konfliktnivået i en vanskelig situasjon, f.eks. der en gjest blir nektet skjenking. Følelsen av å bli krenket øker alltid konflikter.

Måten du behandler en aggressiv gjest på, kan få betydning for om han eller hun blir mer eller mindre aggressiv.

- Sørg for at du har oversikt over situasjonen. Det er provoserende å bli beskyldt for noe man ikke har gjort.
- Hold dialogen på et stillferdig nivå ved å snakke lavt og rolig. Bøy deg ned til gjesten dersom denne sitter.
- Bruk navnet hvis du kjennet det, og snakk personlig til gjesten. Gjør det til en samtale mellom dere to.
- En vennlig berøring, for eksempel et kameratslig klapp på skulderen, kan virke dempende.
- Vær saklig når du snakker, og bruk vennlig stemme. Ikke rop, da får du tilskuere.
- Snakk om sak, ikke person. Unngå skjellsord og utsagn som kan oppfattes som beskyldninger og konklusjoner av typen «du er full».
- Ha øyekontakt med den du snakker med. Bruk et vennlig blick, og unngå å stirre folk i senk.
- Vis at du hører etter. Nikk for å vise oppmerksomhet, smil og vis at du er engasjert.
- Vær enige om hvordan dere skal håndtere konflikter. Vær konsekvent.
- Pek på at det ikke er du som er vanskelig, men at du har en lov og forskrift å forholde deg til.
- Forklar hvilke konsekvenser det får dersom reglene brytes.

### **Hva du sier og gjør påvirker hvordan gjesten oppfører seg.**

#### **Kroppsspråk**

Ca. 70 % av det vi kommuniserer gjør vi gjennom kroppsspråket. Stemmebruk, ansiktsuttrykket, hvordan vi står, hvordan vi beveger oss og plasserer oss i forhold til gjesten blir dermed svært viktig. Vi kan gjøre det vi sier og mener tydeligere – uten å virke truende – dersom vi er bevisst på kroppsspråket vårt.

Ti gode råd dersom noen opptrer truende

- Opptre rolig.
- Lytt og vær observant.
- Vær aktiv – ta initiativ.
- Forklar tydelig hva som er mulig, og hva som ikke kan la seg gjøre.
- Bruk et enkelt språk og vær konkret.
- Vær hjelpsom.
- Vær ikke dominerende eller underkastende.
- Hold en passende avstand.
- Tenk på vedkommendes selvbilde og opplevelse av kontroll over situasjonen.
- Ta deg god tid og ikke gjør noe overilt.

*Arbeidstilsynet publikasjon*

- Hva er egentlig aggresjon?
- Hvorfor er det viktig å vite noe om dette?
- Hva menes med en aggressiv eller voldelig handling?
- Hva med gjesten som helt åpenbart vil slå deg, men som blir holdt igjen av venner når han prøver?
- Er det slik at aggresjon alltid henger sammen med at en er sint eller ønsker å skade andre?

En god idé er å bruke kroppsspråk og kommunikasjon som kan signalisere at du er trygg og har kontroll over situasjonen, selv om du kanskje ikke føler at du har kontroll.

### Konfliktdempende kommunikasjon

Gjennom konfliktdempende kommunikasjon kan man bidra til å imøtekomme tredjeparts behov uansett hvilke følelser som blir uttrykt. Det vil si at uansett om det er aggressivitet, angst eller sorg som dominerer hos tredjepart, så forsøker man å forstå og respektere den andres budskap.

#### Språk som demper konflikten, er å

- bruke jeg-setninger
- ha rolig stemmeføring
- lytte mer enn å prate
- snakke konkret
- fokusere på nåtid og fremtid
- gå på sak, ikke person

#### Språk som øker konflikten, er å

- anvende du-setninger
- rope
- avbryte
- gi kommandoer og sette krav
- bebreide
- snakke abstrakt
- fokusere på fortiden
- gå på person, ikke sak

*Arbeidstilsynet publikasjon*



A close-up photograph of the back of a dark blue police jacket. The word "POLITI" is prominently displayed in large, white, block letters with a stitched outline. The jacket has yellow reflective stripes on the shoulders. The background is blurred, suggesting an outdoor setting.

Foto: Scandinavian Stockphoto

## 6. Politiet

Politiet bruker mye tid på rusrelatert kriminalitet knyttet til utelivet, som vold, narkotikaomsetning, diskriminering, svart arbeidskraft og annen økonomisk kriminalitet med videre. Økt fokus på forebyggende tiltak vil medføre bedre utnyttelse av politiets ressurser ved at lovbrudd forhindres før de begås. For å få ned utelivsvolden er det avgjørende at politiet samarbeider med ulike aktører på alle nivåer. I de senere år har det vært foretatt en rekke forebyggende og kontrollerende tiltak for å begrense den kriminalitet som er knyttet til serveringssteder. Flere av disse tiltakene har vært gjennomført i et samarbeid mellom politi, kommune og næring. Politiet kan bl.a. ha direkte kontakt med ordensvaktene og samarbeide om å unngå, eller håndtere, vanskelige situasjoner.

**Politiloven**

Politiloven gir vide og generelle hjemler for å kontrollere:

Politiloven § 2

- nr 2 «Politiet skal forebygge kriminalitet»
- nr 3 «Politiet skal avdekke og stanse kriminell virksomhet»
- nr 5 «Politiet skal på anmodning yte andre offentlige myndigheter vern om bistand under deres tjenesteutøvelse»
- Politiloven § 7 nr 3 «politiet kan gripe inn for å avverge eller stanse lovbrudd»

**Samarbeid med kommunene**

I de lokale **Politirådene** samarbeider øverste politiske og administrative nivå i kommunene med øverste lokale politiledelse om en felles problemforståelse. I Politirådene kan man diskutere seg frem til hva som er nødvendig av innsats fra alle parter. Det vil være utgangspunktet for godt samarbeid med næringen og naturlige andre aktører.

Et tett og nært samarbeid kan lette arbeidet både for kommune og politi. Samarbeidet kan foregå bl.a. ved at kommunen og politiet inngår avtale om at kontrollørene deltar på deler av politiets parole for å utveksle informasjon. Det kan være informasjon om når, hvor og i hvilken form kontrollene skal foregå fra kontrollørene sin side, forhold ute på byen og ulike ting det er greit å være oppmerksom på fra politiet sin side. Det er også gjort gode erfaringer der kontrollørene har fått et mobiltelefonnummer for å kunne henvende seg til politiet når de trenger rask assistanse, eller observerer situasjoner eller gjenstander det er viktig at politiet raskt får melding om.

**Pålegg om ordensvakter**

Politiet kan pålegge serveringssteder å ha offentlig godkjente ordensvakter. Etter 1. april 2011, må alle ordensvakter ha gjennomgått vekteropplæring ihht. lov om vaktvirksomhet (se lovdata.no - Lov om vaktvirksomhet (Vaktvirksomhetsloven)). Ihht. serveringsloven kan politiet stenge et serveringssted dersom stedet ikke har godkjente ordensvakter. Det betyr at politiet kan gå inn på stedet og kontrollere at de som faktisk jobber som ordensvakter er godkjente.



Foto: istockphoto

# 7. Tilleggsmateriale

- kan lastes ned på [helsedirektoratet.no](https://helsedirektoratet.no) eller bestilles hos Helsedirektoratet (se også siste side)

- *Kampanjemateriell om åpenbart påvirket*
- *Veileder i salgs- og skjenkekontroll*
- *Veileder i internkontroll*
- *Alkoholfrie alternativer*
- *Rus og vold / Alkohol og vold*
- *Graviditet og alkohol*
- *Narkotiske stoffer*
- *Alkohol og legemidler*

## Kunnskapsprøven

For å kunne godkjennes som styrer eller stedfortreder må du ha bestått prøven for den bevillingstype som virksomheten har. Det forutsettes at du kjenner til hvilke rettigheter og plikter bevillingen gir, hvilke krav lovverket stiller til utøvelse av bevillingen og hvilke forhold som kan lede til inndragning av bevillingen.

Prøven gjennomføres elektronisk hos kommunen. Før prøven kan avlegges må det betales inn et gebyr til kommunen. Kandidater som ikke består prøven må betale et nytt gebyr ved ny oppmelding.

- Du vil få 40-60 minutter til besvarelse av prøven.
- Til hvert spørsmål er det oppgitt tre svaralternativer, hvorav ett er riktig svar på spørsmålet.
- For å få bestått prøve må 24 av 30 svar være riktige.
- Du må ta med gyldig legitimasjon når du møter opp for å avlegge prøven.

## Faginformasjon

- [www.helsedirektoratet.no](http://www.helsedirektoratet.no)
- [www.kommunetorget.no](http://www.kommunetorget.no)
- [www.sirus.no](http://www.sirus.no)
- [www.lovdatab.no](http://www.lovdatab.no)
- [www.saluttoslo.no](http://www.saluttoslo.no)
- [www.rustelefonen.no](http://www.rustelefonen.no)
- [www.fhi.no](http://www.fhi.no)
- [www.arbeidstilsynet.no](http://www.arbeidstilsynet.no)
- [www.politi.no](http://www.politi.no)
- [www.forebygging.no](http://www.forebygging.no)

## Regionale kompetansesentre Rus

- KoRus Nord - [www.korusnord.no](http://www.korusnord.no)
- KoRus Midt-Norge - [www.rus-midt.no/korus](http://www.rus-midt.no/korus)
- KoRus Øst - [www.rus-ost.no](http://www.rus-ost.no)
- KoRus Sør - [www.borgestadklinikken.no](http://www.borgestadklinikken.no)
- KoRus Vest Bergen - [www.korusbergen.no](http://www.korusbergen.no)
- KoRus Vest Stavanger - [www.rogaland-asenter.no](http://www.rogaland-asenter.no)
- KoRus Oslo - [www.velferdsetaten.oslo.kommune.no/hovedside/kompetansesenter\\_rus](http://www.velferdsetaten.oslo.kommune.no/hovedside/kompetansesenter_rus)



Foto: istockphoto

## 8. Test deg selv

Levevanene våre, dvs. røykevaner, spisevaner og alkoholvaner, spiller en stor rolle for helsen. På neste side finner du et spørreskjema om alkoholvaner hvor du kan teste deg selv. Det er selvsagt frivillig å svare på disse.

Gå ut fra de siste 6 månedene når du svarer.

	0 poeng	1 poeng	2 poeng	3 poeng	4 poeng
1. Hvor ofte drikker du alkohol?	Aldri	Månedlig eller sjeldnere	2-4 ganger i måneden	2-3 ganger i uken	4 ganger i uken eller mer
2. Hvor mange alkoholenheter (endring, et glass vin eller en liten pilsnerøl) tar du på en «typisk» drikkedag?	1-2	3-4	5-6	7-9	10 eller flere
3. Hvor ofte drikker du seks alkoholenheter eller mer?	Aldri	Sjelden	Noen ganger i måneden	Noen ganger i uken	Nesten daglig
4. Hvor ofte i løpet av det siste året var du ikke i stand til å stoppe å drikke etter at du hadde begynt?	Aldri	Sjelden	Noen ganger i måneden	Noen ganger i uken	Nesten daglig
5. Hvor ofte i løpet av siste året unnlot du å gjøre ting du skulle ha gjort pga. drikking?	Aldri	Sjelden	Noen ganger i måneden	Noen ganger i uken	Nesten daglig
6. Hvor ofte starter du dagen din med alkohol?	Aldri	Sjelden	Noen ganger i måneden	Noen ganger i uken	Nesten daglig
7. Hvor ofte i løpet av det siste året har du hatt skyldfølelse pga. drikking?	Aldri	Sjelden	Noen ganger i måneden	Noen ganger i uken	Nesten daglig
8. Hvor ofte i løpet av siste året har det vært umulig å huske hva som hendte kvelden før pga drikking?	Aldri	Sjelden	Noen ganger i måneden	Noen ganger i uken	Nesten daglig
9. Har du eller andre blitt skadet som følge av at du har drukket?	Nei		Ja, men ikke i løpet av siste år		Ja, i løpet av siste år
10. Har en slektning, venn eller lege bekymret seg over drikkingen din, eller antydnet at du bør redusere?	Nei		Ja, men ikke i løpet av siste år		Ja, i løpet av siste år

Du legger sammen dine poeng ved å summere resultatene for de 10 spørsmålene. Summen kan da bli mellom 0 og 40 poeng

Ditt resultat \_\_\_\_\_

Om du er kvinne og får mer enn 6 poeng eller om du er mann og får mer enn 8 poeng, bør du tenke over dine alkoholvaner.

## Brosjyrer og materiell som kan bestilles eller lastes ned på [www.helsedirektoratet.no](http://www.helsedirektoratet.no)

Materiell som kan bestilles på: [trykksak@helsedir.no](mailto:trykksak@helsedir.no)

IS-0367: Huskeliste skjenkekontroll

Grader av alkoholpåvirkning på plastkort



### Til skjenkebransjen

Hvor påvirket er gjesten du skjenker nå? - Klistermerke eller «vippetass»

Barmatte 10 x 60 cm med grader av påvirkning

IS-0312: Unngå å bli lurt av falsk legitimasjon - A7 hefte

IS-0314: Åpenbart påvirket av rusmidler? - A7 hefte

IS-0315: Unngå å skjenke alkohol til mindreårige - A7 hefte

### Til salgsbransjen:

IS-0313: Unngå å selge alkohol til mindreårige A7-hefte

### Filmer på [www.youtube.com/user/helsedir](http://www.youtube.com/user/helsedir):

Bartender: Stopper du i tide?

Alkoholsalg: Det er ditt ansvar å spørre om legitimasjon

Dørvakt: Er du i tvil? Sjekk legitimasjonen grundig



Materiell og brosjyrer som kan lastes ned på [www.helsedirektoratet.no](http://www.helsedirektoratet.no)

IS-5/2008: Håndbok til alkoholoven mv.

IS-1337: Internkontroll etter alkoholoven - for salgs- og skjenkesteder

IS-1362: Veileder for kommunal rusmiddelpolitisk handlingsplan

IS-1072: Alkohol og vold

IS-1075: Alkohol og legemidler





 **ansvarlig  
vertskap**

*Ansvarlig vertskap* er et kurs for deg som jobber på et skjenkested/utested med bevilling til å skjenke alkohol. Kursen gir deg opplæring i hva alkoholloven krever og forståelse for hva som skjer med kroppen når det drikkes alkohol, både fysisk og psykisk.