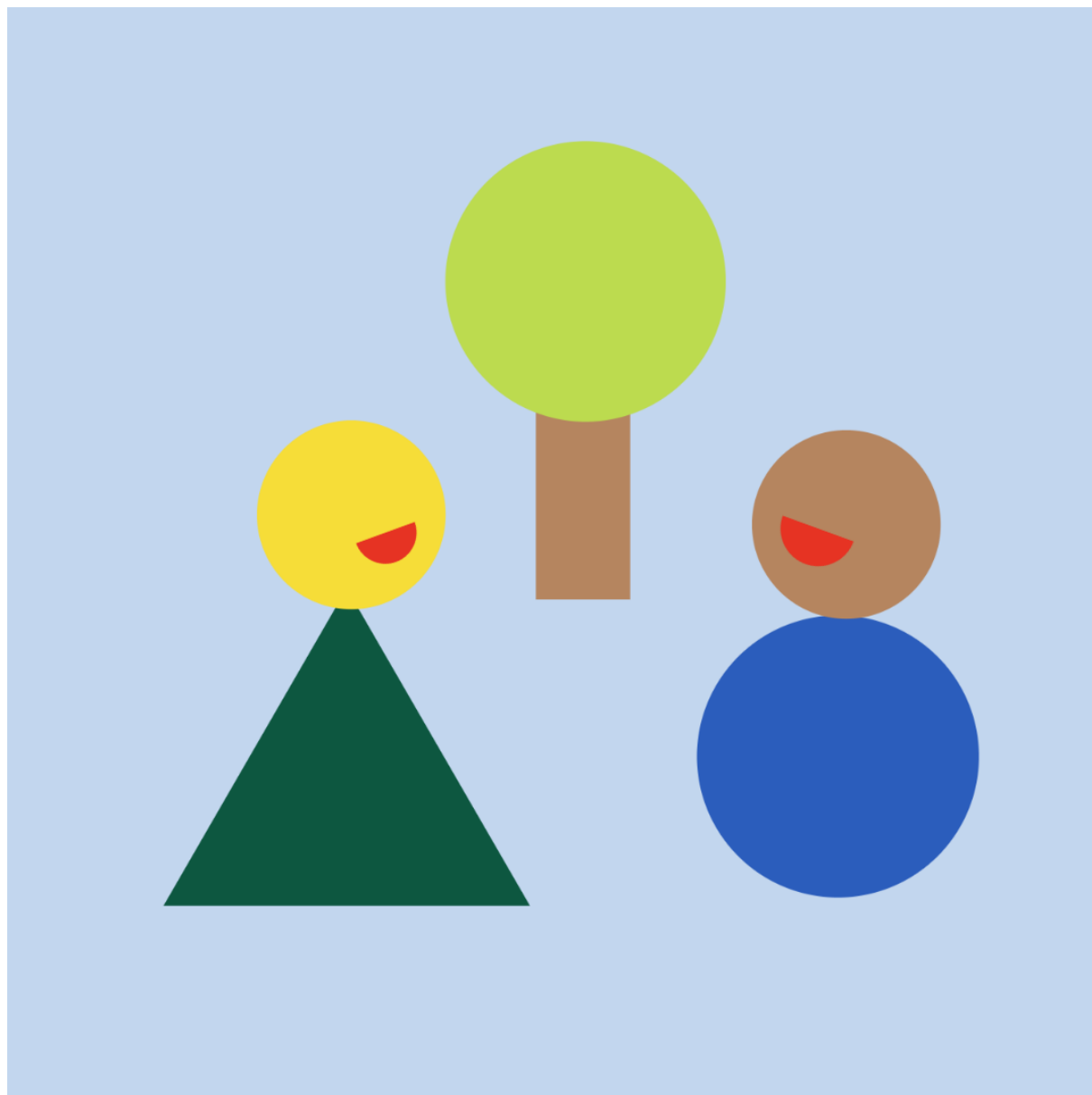


Plan for helse- og omsorgstjenester til personer med demens

Moss kommune 2024 – 2028



Moss 21. november 2023

Innhold

Innledning.....	3
Kommunens visjon, overordnede mål og planer	3
Kommunens visjon	3
Kommuneplanen	3
Kommunedelplan Levekår og livskvalitet i et livsløpsperspektiv (LOLL)	4
Strategisk plan for kommunalområdet helse og mestring 2021-2024	4
Nasjonale planer og retningslinjer	5
Nasjonal demensplan 2025	5
Nasjonal faglig retningslinje og Veiviser demens.....	5
Medvirkning ved utarbeidelse av denne planen for demensomsorg	5
Bruker medvirkning	5
Pårørende og innbygger medvirkning.....	6
Ansatt medvirkning	6
Oppsummering av innspillene.....	6
Satsningsområdene for helse og omsorgstjenester til personer med demens i perioden 2024 – 2028	6
Demens sykdom og utvikling.....	6
Fire Satsningsområder.....	8
Satsningsområde aktivitet og fellesskap	9
Her er vi	9
Slik vil vi ha det	10
Slik kommer vi dit	10
Slik gjør vi det	10
Satsningsområde tjenester i hjemmet	11
Her er vi	11
Slik vil vi ha det	12
Slik kommer vi dit	13
Slik gjør vi det	13
Satsningsområde heldøgns tjenester i omsorgsboliger og sykehjem	13
Her er vi	14
Slik vil vi ha det	14
Slik kommer vi dit	14
Slik gjør vi det	14
Satsningsområde samhandling og sammenheng i tjenestene.....	15
Her er vi	15
Slik vil vi ha det	16

Slik kommer vi dit	16
Slik gjør vi det	16
Referanser	17

Innledning

I Moss som i resten av landet vil det bli flere eldre de neste årene, og det vil derfor også bli flere innbyggere med demens i kommunen. Dette vil påvirke etterspørselen etter helse og omsorgstjenester fra kommunen. Samtidig vil Moss i likhet med resten av Norge få utfordringer med tilgang til personell som kan dekke den økte etterspørselen for helse- og omsorgstjenester. Nasjonal demensplan 2025 har som mål at personer med demens og deres pårørende sikres medbestemmelse og deltakelse i et demensvennlig samfunn, slik at de kan leve aktive og meningsfulle liv med fysiske, sosiale og kulturelle aktiviteter som er tilpasset den enkeltes ønsker og behov. Moss kommune vil med denne planen sette retningen for gode og bærekraftige løsninger som kan bidra til at personer med demens kan leve gode liv og få dekket sine behov for helse og omsorgstjenester.

I arbeidet med denne planen har vi snakket med ansatte, brukere, pårørende og innbyggere. Dette har gitt oss god innsikt i hva som er viktig for brukerne og deres pårørende.

Denne planen er forankret i kommunens overordnede planverk, strategisk plan for helse og mestring, kommunale fagplaner og nasjonale planer og veiledere for personer med demens. Det er valgt ut fire satsningsområder som utgjør de bærende elementene i denne planen. Enhetene og virksomhetene som gir helse og omsorgstjenester til personer med demens utarbeider årlige handlingsplaner der tiltakene i denne planen vil bli innarbeidet.

Kommunens visjon, overordnede mål og planer

Satsningsområdene i denne planen for helse og omsorgstjenester til personer med demens er forankret i kommunens visjon, mål og delmål fra kommuneplanens samfunnsdel og kommunedelplan Levekår og livskvalitet. De aktuelle målene for kommunens arbeid med tjenester til personer med demens er trukket ut og gjengitt i de følgende avsnittene.

Kommunens visjon

Mangfoldige Moss – Skapende, varmere, grønnere

Enhetene og virksomhetenes arbeid med kommunens tilbud til innbyggere med demens skal gjenspeile kommunens visjon i den daglige driften. Alle innbyggerne i Moss skal være inkludert og oppleve tilhørighet, trygghet og mestring.

Kommuneplanen

Kommuneplanen har identifisert flere delmål som bidrar til at innbyggerne opplever å være inkludert og vil oppleve tilhørighet, trygghet og mestring. For personer med demens er disse delmålene relevante:

- Moss er et raust og helsefremmende lokalsamfunn
- I Moss har alle mulighet til å leve og bo selvstendig
- I Moss har alle mulighet til å delta i kultur-, idretts- og fritidsaktiviteter.

Kommunedelplan Levekår og livskvalitet i et livsløpsperspektiv (LOLL)

Kommunedelplan Levekår og livskvalitet i et livsløpsperspektiv bygger på kommuneplanens samfunnsdel og har den planens delmål som strategi. Levekår og livskvalitet handler om hvordan vi har det. De aktuelle delmålene og strategiene i LOLL for arbeidet med tilbud til innbyggere med demens er:

Moss er et raust og helsefremmende lokalsamfunn

- Vi etablerer attraktive møteplasser som fremmer fysisk og sosial deltagelse på tvers av generasjoner

I Moss har alle mulighet til å leve og bo selvstendig

- Alle har mulighet til å bo trygt i eget hjem så lenge som mulig
- Vi utvikler bofellesskap på tvers av generasjoner
- Vi videreutvikler bruken av velferdsteknologi og digitalisering innenfor alle fagområder
- I Moss har vi tilrettelagte boliger i sentrale strøk med mange funksjoner tett på

I Moss har alle mulighet til å delta i kultur-, idretts- og fritidsaktiviteter

- Vi tilrettelegger for et mangfold av frivillige-, idretts- og kulturelle tiltak og aktiviteter
- Personer som ikke kan nyttiggjøre seg av allmenne tilbud tilbys transport slik at de kan delta der tilbudet er

Strategisk plan for kommunalområdet helse og mestring 2021-2024

Strategisk plan for kommunalområdet helse og mestring er forankret i kommunens planer, nasjonale føringer og lovpålagte oppgaver. Kommunalområdet helse og mestring skal sikre at innbyggerne får gode helse og omsorgstjenester med fokus på selvstendighet og mestring, og det skal tilrettelegges for et godt samarbeid med brukere og deres pårørende. Enhetene og virksomhetene skal ha fokus på hvordan behov skal dekkes ut fra hva som er viktig for den enkelte. Kommunalområdet har valgt verdiene kompetanse og engasjement som skal gjenkjennes i arbeidet i tillegg til kommunens visjoner.

Strategiplanen for helse og mestring bygger på fire overordnede satsningsområder som skal ha størst oppmerksomhet innenfor kommunalområdet:

- Hva er viktig for deg
- Samskaping og innovasjon
- Økonomistyring
- Heltidskultur

Tiltakene i strategiplan for kommunalområdet helse og mestring som er særlig aktuelle for tilbudet til personer med demens er:

- Det skal vedtas en demensplan
- Det skal være et godt samarbeid med brukere og deres pårørende
- Det skal holdes fokus på hvordan behov skal dekkes ut ifra hva som er viktig for den enkelte
- Det skal samarbeides tett mellom ulike avdelinger i kommunen og tilbudet til brukerne skal være godt koordinert
- Det skal iverksettes innovative løsninger som bidrar til trygghet og mestring for brukerne
- Vi har tilstrekkelig antall institusjonsplasser og omsorgsboliger til de ulike målgruppene

Nasjonale planer og retningslinjer

Nasjonal demensplan 2025

Demensplanen 2025 er regjeringens fem års plan for å forbedre tjenestetilbudet til personer med demens og deres pårørende. Det overordnede målet er å bidra til et mer demensvennlig samfunn. De overordnede målene i demensplanen 2025 er:

- Personer med demens og deres pårørende fanges opp til rett tid og sikres gode og tilpassede tjenester
- Personer med demens og deres pårørende sikres medbestemmelse og deltakelse i et demensvennlig samfunn, slik at de kan leve aktive og meningsfulle liv med fysisk, sosial og kulturell aktivitet som er tilpasset den enkeltes interesser, ønsker og behov.
- Økt forskning og kunnskap om forebygging og behandling av demens.

Nasjonal faglig retningslinje og Veiviser demens

Helsedirektoratet har utgitt en nasjonal faglig retningslinje som omhandler hele demensforløpet fra mistanke og diagnose til lindrende behandling til personer med demens ved livet slutt. Retningslinjen omhandler både kompetanse, behandling og oppfølging fra kommunale helse- og omsorgstjenester.

Aldring og helse, Helsedirektoratet og Nasjonalforeningen for folkehelsen har i samarbeidet utarbeidet Veiviser demens. Veiviseren skal gjøre det enklere for helse- og omsorgstjenesten å gi gode tjenester til personer med demens og deres pårørende. Veiviseren viser hvordan anbefalingene i nasjonal faglig retningslinje om demens kan følges, den gir råd og tips om hvordan tjenester kan organiseres og forslag til aktuelle tiltak i ulike faser av demenssykdommen.

Tiltakene som foreslås i denne planen for demens i Moss kommune er i tråd med nasjonal retningslinje for demens og med råd og forslag i Veiviser demens.

Medvirkning ved utarbeidelse av denne planen for demensomsorg

Kommunalområdet helse og mestring skal holde fokus på hvordan behov skal dekkes ut ifra hva som er viktig for den enkelte. Det har derfor vært viktig for Moss kommune å få innspill til denne planen fra både brukere, pårørende og ansatte i kommunen. Demens er en sykdom som vil påvirke livene til både den som er rammet av sykdommen og til deres pårørende. Samtidig er det viktig å få innspill fra ansatte som jobber nær brukerne om hvordan Moss kommune best kan følge opp personer med demens og deres pårørende.

Bruker medvirkning

Aktivitetsavdelingen har snakket med brukere som er på dagsenteret på Skogbrynet og på Eskelundtunet. Hukommelsesteamet har snakket med brukere som har deltatt på brukerskolen. Samtalene har vært basert på de to spørsmålene «Hva er viktig for deg i hverdagen» og «hva trenger du hjelp til fra kommunen». Ansatte opplevde stort engasjement og gode samtaler med brukerne og fikk mange tilbakemeldinger. Eksempler på tilbakemeldinger på spørsmålet hva er viktig for deg er:

«Har noe å gå til og ikke bli sittende hjemme alene»

«At jeg har det trygt og godt»

«Være frisk, kunne kle på meg selv og være behjelpelig til andre»

«Å fylle hverdagen med meningsfulle ting, følelse av at jeg fortsatt lever»

Pårørende og innbygger medvirkning

I arbeidet med denne planen for demens inviterte kommunen eldrerådet, brukerrådene i hjemmetjenestene og i sykehjemmene og omsorgsboligene og frivillige organisasjoner til et dialogmøte om denne demensplanen. Temaene som ble diskutert var de fire satsningsområdene i planen med fokus på hva er tilbudet i Moss kommune i 2023 og hvordan bør tilbudet være i 2028.

Hukommelsesteamet var til stede på kommunetorget en lørdag i februar 2023. Der snakket de med innbyggere som var i sentrum denne lørdagen. Innbyggerne ble oppfordret til å skrive ned sine innspill, og kommunen fikk over 60 tilbakemelding fra innbyggerne. Det var særlig mange innspill på hvordan de ønsket at tilbudet til personer med demens og deres pårørende bør være fremover.

Ansatt medvirkning

Ansatte som arbeider i avdelinger som gir tjenester til personer med demens har både mye kunnskap og stort engasjement for demensomsorgen i kommunen. Det har derfor vært viktig å innhente innspill fra ansatte i kommunen. Det er avholdt dialogmøter med avdelingsledere og fagkoordinatorer i avdelinger som gir tjenester til personer med demens. Temaene i gruppediskusjonene var «hva er status i kommunen i 2023» og «hvor ønsker vi å være i 2028».

Alle ansatte i kommunalområde helse og mestring har fått tilbud om å gi innspill til planen ved å svare på et spørreskjema.

Vi har hatt samtale med fastlegerepresentant for å få fastlegenes innspill på hva som er viktig for oppfølging av personer med demens og i samarbeidet mellom fastlegene og helse- og omsorgstjenestene i Moss kommune.

Oppsummering av innspillene

Innspillene som kommunen har mottatt i medvirkningsprosessen fra brukere, pårørende og ansatte er ganske samstemte. Her er en oversikt over de hovedområdene som kom frem i tilbakemeldingene:

- Behov for et tilpasset aktivitetstilbud/dagtilbud. Mange hadde erfaring med eller var engstelige for at personer med demens ble sittende og var inaktive
- Bedre kontinuitet i hjemmetjenesten. De opplevde at det var mange forskjellige personer hjemme hos pasientene fra hjemmesykepleien.
- Kommunen må ha tilstrekkelig plasser med heldøgntjenester
- Avlastning må være tilpasset behovet til pårørende.
- Det må være sammenheng i tjenestene
- Systematisk samarbeid om diagnostisering og oppfølging av pasienter som har fått en demensdiagnose
- Behov for systematisk samarbeid med frivillig sektor

Satsningsområdene for helse og omsorgstjenester til personer med demens i perioden 2024 – 2028

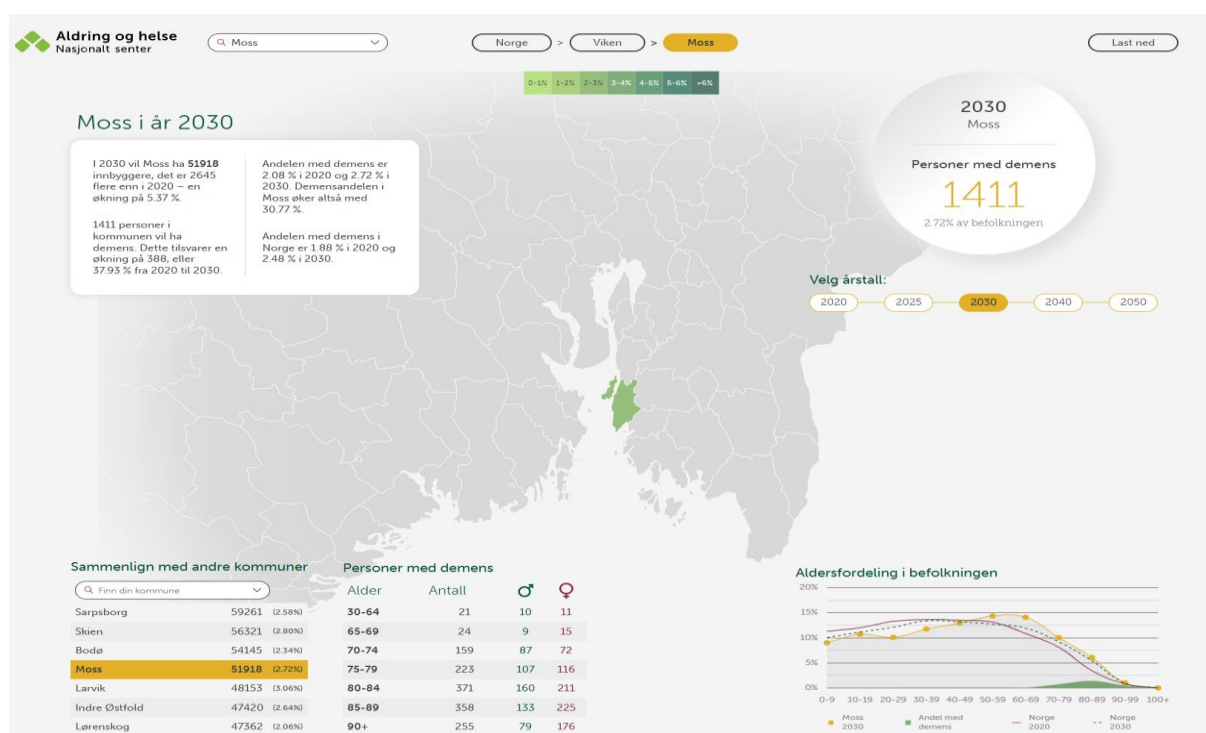
Demens sykdom og utvikling

Demens er i Demensplanen for 2025 fra Helse og omsorgsdepartementet beskrevet som en felles betegnelse for flere kroniske sykdommer som rammer hjernen. Sykdommene utvikler seg over tid og

fører til endringer på områder som hukommelse, språk og væremåte. Demens påvirker evnen til å fungere i dagliglivet og påvirker hele livssituasjon både for de som er syke og deres pårørende. De som rammes vil gradvis fungere dårligere og til slutt bli helt avhengig av hjelp.

Folkehelseinstituttet beskriver at beskyttende faktorer i stor grad ser ut til å være de samme som for hjerte- og kar sykdommer som er fysisk aktivitet, ikke røyking, god kontroll av høyt blodtrykk og sosiale aktiviteter. Risikofaktorer er diabetes, lav utdanning, fedme, nedsatt hørsel, depresjon, høyt alkoholforbruk og hodeskader.

Andelen personer som har demens øker kraftig med alderen fra anslagsvis 0,7 prosent i aldersgruppen 65-69 til 48 prosent i aldersgruppen 90 år og eldre. Kun et mindretall får demens før pensjonsalderen. I Moss kommune er det estimert ca. 20 personer med demens under 65 år og dette tallet vil holde seg stabilt fremover. Den mest sannsynlige forklaringen på økt forekomst av demens i befolkningen er økt levealder og flere eldre i befolkningen. I tillegg lever personer med demens nå lenger med sykdommen.



Kilde: www.demenskartet.no

Antall eldre over 80 år i Moss vil øke de neste 10 årene med ca. 2000 personer, og antall personer med demens vil øke fra ca. 1100 i 2023 til ca. 1400 personer i 2030. Andelen innbyggere i Moss med demens var i 2020 på 2,08 % og vil øke til 2,72 % i 2030. Dette er høyere enn andelen med demens i Norge som var henholdsvis 1,88 % i 2020 og vil øke til 2,48 % i 2030. Tallene er hentet fra Demenskartet.

Når en person får en demens sykdom så rammer dette både personen selv og deres familie og omgangskrets. Mange pårørende står ofte i krevende omsorgssituasjoner over tid. Det er viktig at kommunen støtter de pårørende rundt en person med demens slik at de kan hjelpe og støtte sine nære uten å selv bli utslitt. Moss kommune har vedtatt en pårørende strategi med tiltak for å ivareta pårørende, inkludert pårørende til personer med demens.

Fire Satsningsområder

Moss kommune har fire satsningsområder i denne planen. Satsningsområdene vil dekke flere av innsatsområdene som er vedtatt nasjonalt i demensplanen 2025, og er tilpasset nasjonale faglige retningslinjer og kommunens organisering av tjenestetilbudet til personer med demens. De fire satsningsområdene er:

- Aktivitet og fellesskap
- Tjenester i hjemmet
- Tjenester i omsorgsboliger og sykehjem
- Samhandling og sammenheng i tjenestene

Demens er som beskrevet ovenfor en progredierende sykdom der den som rammes gradvis vil fungere dårligere og til slutt bli helt avhengig av hjelp. Faglige retningslinjer legger til grunn at personer med demens skal få personsentrert tilbud med individuelt tilpassede tjenester. De fleste med demens bor hjemme og ønsker å fortsette med det så lenge som mulig. Fokus på mestring og hva som er viktig for brukeren selv er sentralt i kommunens tilbud. Tilbakemeldingene fra brukerne viser at de ønsker å mestre hverdagen, å ha muligheten til å bo hjemme og ha en meningsfull hverdag med tilpassede aktiviteter.

En forutsetning for gode tjenester til personer med demens og deres pårørende er at kommunens ansatte har god kompetanse innen fagområdet aldring og demens, og at tilbudet er kunnskapsbasert. Enhetene vil i fag og kompetanseplanene satse på videreutdanning i aldring og demens innen både videregående, fagskole og høyskole nivå.

Å legge til rette for at personer med demens kan bo hjemme og ha en meningsfull hverdag vil involvere mange områder av samfunnet. Moss kommune ønsker at Moss skal være et demensvennlig samfunn der det er godt å være for personer med demens og deres pårørende. Demensplanen 2025 beskriver et demensvennlig samfunn som et bedre samfunn for alle, og som bidrar til inkludering, likeverd og forståelse. Temaplanen for utvikling av et aldersvennlig samfunn «slik vil vi leve hele livet i Moss» inneholder flere tiltak som vil bidra til at Moss kommune blir et mer demensvennlig samfunn



Satsningsområde aktivitet og fellesskap

I tidlig fase av demensforløpet vil de fleste personer med demens bo hjemme, og behovet for helse og omsorgstjenester er ikke så stort. Meningsfulle aktiviteter i hverdagen er viktig, og personer med demens vil ha behov for hjelp til å opprettholde og delta på aktiviteter. Kommunen har en plikt til å tilby dagaktiviteter som er tilrettelagt for personer med demens. Tilbudet skal ta utgangspunkt i den enkeltes interesser og funksjonsnivå og oppleves som meningsfulle.

Frivillig sektor jobber for gode og inkluderende lokalsamfunn og har mange tilbud som er tilrettelagt for personer med demens. Flere av tilbudene er også et samarbeid mellom frivillige organisasjoner og kommunale tjenester.

Yngre personer med demens vil kunne ha behov for særlig tilrettelegging, og har behov for tilbud som er tilrettelagt for dem. Yngre personer har ofte et større behov for å være fysisk aktive enn eldre, og de vil kunne ha utfordringer med å finne seg til rette i de etablerte aktivitetssenter tilbudene der det hovedsakelig er eldre brukere.

Personer med minoritetsbakgrunn og deres pårørende vil også kunne ha behov for særskilt tilrettelegging og hjelp. Særlige forhold som helse- og omsorgstjenestene må ivareta er den enkeltes språk, kultur og tradisjoner.

Dette området ivaretar tiltak i den nasjonale demensplanen om medbestemmelse og deltakelse, forebygging og folkehelse og gode og sammenhengende tjenester.

Her er vi

Moss kommune har en aktivitetsavdeling som er ansvarlig for fire aktivitetssentre, hvorav to av sentrene (Skogbrynet og Eskelundstunet) er særskilt tilrettelagt for personer med demens. Avdelingen har ansatte med tverrfaglig bakgrunn og har en helhetlig tilnærming til tilbudet med fokus på mestring og glede, fellesskap og måltidsopplevelser. Eksempler på aktiviteter ved aktivitetssentrene er:

- Sang og musikk
- Spill
- Turer / fysisk aktivitet
- Håndarbeid
- Måltidsopplevelser
- Aktiviteter relatert til årstidene som f.eks. hagearbeid, juleforberedelser, påske blomster etc.

Aktivitetsavdelingen er også ansvarlig for aktiviteter ved sykehjemmene og omsorgsboligene i kommunen. Eksempler på aktivitet her er:

- Tur gruppe
- Musikk grupper og arrangementer
- Besøkshunder
- Reminisens aktiviteter som f.eks. digitale turer, filmer og bilder
- Deltagelse i dagligdagse aktiviteter

Aktivitetsavdelingen samarbeider også med frivillige organisasjoner. Eksempel på felles aktiviteter er:

- Gåturer
- Besøkshund
- Kultur arrangementer m.m.

Moss kommune tilbyr tjenesten aktivitetskontakt. Det tildeles til brukere som ikke har et sosialt nettverk og har behov for bistand til å delta i aktiviteter. Tilbudet er organisert i kommunalområdet kultur, oppvekst og aktivitet.

Det er flere frivillige organisasjoner som har egne trivselstilbud til personer med demens. Eksempler på frivillige organisasjoner er Velferdssentralen, frivillighetsentralen, Eldreliv, Nasjonalforeningen for folkehelsen og Røde kors besøksvenn.

Hukommelsesteamet har et turtilbud til personer med demens og deres pårørende, med lunsj og mulighet for å treffe andre i samme situasjon og en samtale med hukommelsesteamet.

Slik vil vi ha det

Moss kommune skal ha et aktivitetstilbud til personer med demens som bidrar til å redusere ensomhet og underernæring, og der brukerne får tilbud om fysisk aktivitet. En meningsfull hverdag med sosialt samvær og aktivitet vil bidra til at den enkelte kan bo lengre i eget hjem. Det gir også fritid til pårørende som ivaretar sine nære med demens. Tilbudet bør utvides til å være åpent på ettermiddag/kveld og helg for bedre å tilpasse tilbudet til brukerne og/eller pårørendes behov.

Moss kommune skal ha en personsentret tilnærming til aktivitetstilbudet til personer med demens. Tilbudet skal være tilrettelagt for yngre personer med demens og til personer med minoritetsbakgrunn og deres pårørende.

Aktivitetsavdelingen skal samarbeide tett med hukommelsesteamet og hjemmetjenesten for å sikre gode og koordinerte tjenester til personer med demens.

Aktivitetsavdelingen skal ha et godt og systematisk samarbeid med frivillige personer og organisasjoner.

Slik kommer vi dit

- Moss kommune skal fortsette med å utvikle innholdet i tilbudet til brukerne i aktivitetssentrene i tråd med faglig retningslinjer og brukernes ønsker og behov. Det skal etableres et tilbud som er tilpasset til yngre personer med demens.
- Aktivitetssentrene skal utvide kapasitet og åpningstider slik at alle med behov kan få et tilbud. Kommunen skal gi et tilbud på dagtid, ettermiddag/kveld og i helg.
- Aktivitetsavdelingen skal utvikle og systematisere samarbeidet med frivillige organisasjoner og legge til rette for godt samarbeid mellom frivillige og de kommunale tjenestene. Tilbudet må være forutsigbart for både de frivillige og for brukerne.
- Samarbeidet mellom hukommelsesteamet, helse og omsorgsforvaltning og aktivitetsavdelingen skal være systematisk og effektivt ved tildeling og oppstart av aktivitetstilbud.
- Dersom det ikke er etablert et aktivitetstilbud som dekker brukernes behov skal kommunen utvikle tilbudet i egen tjeneste, eller inngå avtale med eksterne leverandører.

Slik gjør vi det

- Det etableres systematisk samarbeid mellom frivillige organisasjoner, frivillige personer og aktivitetsavdelingen.
- Aktivitetssentrene skal utvide åpningstidene og innholdet i tilbudet som beskrevet i punktene ovenfor.
- Kommunen skal etablere tiltaket «Inn på tunet» og skal løpende vurdere å anskaffe lignende aktivitetstilbud i tillegg til.

- Etablere samarbeidsrutiner som sikrer systematisk samarbeid mellom Helse og omsorgsforvaltningen, hukommelsesteamet og aktivitetsavdelingen

Fremdrift følges opp i tertialrapportering og ledelsen gjennomgang

Satsningsområde tjenester i hjemmet

De aller fleste personer med demens vil ha behov for hjemmetjenester etter hvert som sykdommen utvikler seg. Det kan være praktisk bistand tjenester som rengjøring og helsetjenester som hjelp til personlig stell og hjemmesykepleie. Antall personer med behov for hjelp i hjemmet vil øke etter hvert som antall eldre, og med det antall personer med demens, øker. Moss kommune må utvikle og tilrettelegge tilbudet fra hjemmetjenesten slik at brukerne kan bo hjemme så lenge som mulig før de har behov for et heldøgntilbud. Tjenestene må være personsentrerte og må ivareta ernæring og egen mestring i hverdagen.

Tilbud om velferdsteknologiske løsninger i hjemmet kan bidra til at personer med demens kan fortsette å bo hjemme etter hvert som sykdommen utvikler seg. Det er nødvendig at Moss kommune videreutvikler velferdsteknologiske løsninger til personer med demens. Formålet med bruk av velferdsteknologi skal være å sikre samspill mellom teknologi, helsepersonell og bruker. Menneskelige relasjoner ivaretas ved at teknologi frigjør tid for helsepersonell til å yte omsorg og kompetanse.

Hukommelsesteamet er et tverrfaglig team som følger opp personer med demens som bor hjemme og deres pårørende. Tilbudet tilpasses den enkeltes behov der hovedoppgavene er å bistå fastlege med kartlegging og diagnostisering av demensdiagnose, pårørende veiledning og kurs, og kartlegging av behov for aktivitet, tjenester og hjelpemidler i hjemmet.

Personer med minoritetsbakgrunn og demens, eller personer som har et annet språk, vil ofte ha behov for særlig tilrettelegging for å ivareta retten til en forsvarlig tjeneste. For å kunne gi et godt personsentrert tilbud og følge opp de pårørende må tjenesten ha kunnskap om den enkeltes bakgrunn, familie og pårørende, språk og kultur.

Yngre personer med demens vil ha et annet behov for oppfølging enn eldre personer. De er ofte i bedre fysisk form og har andre interesser enn eldre personer med demens. Noen er også i arbeid som de ikke lenger mestrer og har barn og familie. Tilbudet til yngre personer med demens må derfor være personsentrert og tilpasses familien og den enkeltes situasjon.

Dette satsningsområdet ivaretar tiltak innenfor innsatsområde «medbestemmelse og deltakelse» og «gode og sammenhengende tjenester» i nasjonal demensplan 2025.

Her er vi

Hukommelsesteamet er tverrfaglig sammensatt og følger opp personer med demens som bor hjemme og deres pårørende. Typiske oppgaver som hukommelsesteamet utfører er:

- Bistår fastlege ved diagnostisering
- Er kontaktperson og har samtaler med brukere med demens og deres pårørende
- Arrangerer pårørende skole
- Arrangerer brukerskole
- Bistår med å vurdere behov for kommunale tjenester
- Hjelper til med å etablere nye tjenester
- Lavterskel tilbud som gåturer for personer med demens og dere spårørende

- Er en ressurs/kompetanse for alle avdelingene i kommunen innenfor
 - o Vurdering av tvang
 - o Veiledning i kompliserte enkeltsaker
 - o Samarbeid med fastlegene i kommunen

Enhet hjemmetjenester tilbyr hjemmesykepleie og praktisk bistand til personer med demens som bor hjemme. De samarbeider med hukommelsesteamet, ergoterapitjenesten og aktivitetsstretene. Det er estimert at over 40 % av personer over 70 år som får hjemmetjenester har demens. I Moss kommune utgjør det mellom 350 og 400 personer i 2023.

For personer med demens kan det være vanskelig å forholde seg til stadig nye tjenesteytere. Tilbakemeldinger fra pårørende og ansatte er at det er behov for bedre kontinuitet og færre personer som gir tjenester til personer med demens. De opplever at det er mange forskjellige personer hjemme hos brukerne fra hjemmesykepleien. Det kan føre til manglende kontinuitet hos brukerne som kan føre til redusert kvalitet på tjenestene.

Samarbeidet mellom pårørende og tjenestene må fungere godt. Moss kommune vedtok en strategisk plan for pårørendearbeid i 2022. Flere tiltak om bedre samarbeid mellom pårørende og tjenestene skal iverksettes. Pårørende skal ha en kontaktperson i tjenestene og det skal være samarbeidsmøter mellom tjenestene og pårørende når en bruker har langvarige tjenester. Pårørende som følger opp sine nærmeste med demens vil ofte ha behov for avlastning. Moss kommune har tilbud om avlastningsopphold på sykehjem og i omsorgsboliger. I tillegg vil det være avlastende for mange pårørende når bruker med demens er på dagsenteret.

Ergoterapi tjenesten bidrar med å kartlegge behovet for hjelpemidler i hjemmet. Moss kommunes ergoterapitjeneste bistår personer med demens og deres pårørende til å finne de gode løsningene for den enkelte i hjemmet.

Yngre personer med demens vil få et tilbud fra hjemmetjenesten som er individuelt tilrettelagt for personen selv og dens familie. Kommunen har særskilt fokus på om det er barn som er pårørende i familien og vil følge opp barna i tråd med reglene for barn som pårørende.

Personer med psykisk utviklingshemming og demens som bor i en samlokalisert bolig vil følges opp av kjent personale i boligen så lenge som mulig. Det er kun unntaksvis at de må tildeles plass på sykehjem.

Slik vil vi ha det

Moss kommune vil jobbe for at hjemmetjenesten skal ha kontinuitet i tjenestetilbudet og gi forutsigbarhet for brukerne og deres pårørende. Personer med demens skal motta tjenester fra så få personer som mulig.

Alle som ønsker det, skal ha mulighet til å bo trygt i eget hjem så lenge som mulig. Moss kommune skal tilby velferdsteknologiske løsninger som kan bidra til at personer med demens kan klare seg hjemme og mestre egen hverdag. Tilbud om oppfølging fra hukommelsesteamet skal videreføres og kapasiteten skal utvikles i tråd med et økende antall personer med demens i kommunen.

Moss kommune skal tilby personsentrert og individuelt tilrettelagt tilbud til yngre personer med demens og deres familier.

Personer med psykisk utviklingshemming skal bo i eget hjem så lenge som mulig med bistand fra kjent personale.

Personer med minoritetsbakgrunn skal få tilbud om individuelt tilrettelagt tjenester som ivaretar deres behov med særlig fokus på områdene språk, pårørendeoppfølging og deres kultur.

Tilbud om avlastning til pårørende skal videreføres og kapasiteten skal være tilstrekkelig til å dekke behovet hos pårørende.

Slik kommer vi dit

- Videreutvikle og utvide hukommelsesteamet med tverrfaglig kompetanse for å ivareta økningen i antall brukere med demens og deres pårørende. Det bør vurderes om det er behov for lege tilknyttet hukommelsesteamet.
- Ta i bruk gode velferdsteknologiske løsninger til personer med demens som bor i eget hjem. Kommunen skal aktivt kartlegge og søke på tilskudd fra statlige og/eller regionale myndigheter til investering i velferdsteknologi.
- Forbedre kontinuiteten i tjenestene og redusere antall personer som gir tjenester til brukere i hjemmetjenesten. Kurs og videreutdanning innen demens skal prioriteres i kompetanseplanene.
- Gi personsentrert omsorg ved å samarbeide med brukere og pårørende og bruke metodikken «hva er viktig for deg?».
- Utvikle tilbudet om avlastning til pårørende for å ivareta økende antall personer med demens i planperioden ved å sørge for tilstrekkelig avlastningstilbud i omsorgsbolig og sørge for at det er tilstrekkelig kapasitet og tilrettelagt tilbud på aktivitetssentrene.

Slik gjør vi det

- Det er etablert en avdeling for e-helse i 2023. Dette vil forbedre tilbudet om velferdsteknologiske løsninger til personer med demens i hjemmetjenesten.
- Kommunen skal etablere løsninger for at den enkelte bruker skal ha færrest mulig tjenesteytere å forholde seg til.
- Tilbudet skal være individuelt tilrettelagt med utgangspunkt i spørsmålet «hva er viktig for deg?».
- Behov for å utvide kapasiteten til hukommelsesteamet behandles i økonomiplan i planperioden.

Tiltak innarbeides i enhet og virksomhetsplaner som følges opp årlig ved ledelsens gjennomgang.

Satsningsområde heldøgns tjenester i omsorgsboliger og sykehjem

Demens er en progredierende sykdom der den som er rammet gradvis vil fungere dårligere og til slutt bli helt avhengig av hjelp gjennom hele døgnet. Noen vil kunne få tilstrekkelig hjelp i hjemmet fra hjemmetjenestene og pårørende, men mange vil ha behov for å flytte til en omsorgsbolig med personalet til stede eller et sykehjem.

Rett til opphold på sykehjem eller tilsvarende bolig med heldøgnstjeneste er regulert i Pasient- og brukerrettighetsloven § 2-1 e. Bestemmelsen gir pasienter/brukere rett til opphold på sykehjem eller omsorgsbolig med bemanning dersom dette er det eneste tilbudet som kan sikre forsvarlige tjenester. Moss kommune har utarbeidet en forskrift om tilbud om opphold i sykehjem eller omsorgsbolig. Når en bruker har rett til opphold, skal ektefelle eller samboer få mulighet til å bo sammen med brukeren.

Antall eldre i samfunnet vil øke i årene fremover og antall personer med demens i Moss kommune vil øke med ca. 400 personer fra 2020 til 2030. Dette vil påvirke behovet for heldøgns plasser i kommunen i årene fremover.

Pårørende støtte i form av avlastning er nødvendig for at pårørende skal mestre å ivareta sine nærmeste. Avlastning gis som døgnopphold på sykehjem eller i omsorgsbolig.

Dette satsningsområdet ivaretar tiltak i innsatsområde «gode og sammenhengende tjenester» i nasjonal demensplan 2025.

Her er vi

I Moss kommune har vi ett helsehus, 3 sykehjem og 6 omsorgsboliger med totalt 441 heldøgns plasser. I alle de tre sykehjemmene er det tilrettelagte enheter for personer med demens. Avdelinger som er særskilt tilrettelagt for skjerming for beboere som har behov for dette tilbudet er lokalisert på Orkerød sykehjem. Det bor personer med demens i alle de fire omsorgsboligene, og to av omsorgsboligene er særskilt tilrettelagt for personer med demens. Våren 2024 vil Grindvold omsorgsbolig være innflyttingsklar med 48 nye leiligheter tilpasset personer med demens.

Moss kommune har tilbud om korttidsopphold på helsehuset, på to av sykehjemmene og i tre av omsorgsboligene. Korttids plassene tildeles brukere som har behov for behandling, avlastningsopphold, kartlegging og utredning av demens og videre omsorgstilbud og til brukere som har behov for kortere opphold og som ellers kan bo hjemme. Korttidsavdelingene som er særskilt tilrettelagt for personer med demens er lokalisert på Orkerød sykehjem og i Rosnes omsorgsbolig.

Blant de som flytter inn på et sykehjem eller i en omsorgsbolig har ca. tre av fire personer demens og ca. tre av fire bor alene.

Slik vil vi ha det

Moss kommune skal ha tilstrekkelig heldøgnstjenester til personer med demens som ikke lenger kan bo i eget hjem med kommunale helse- og omsorgstjenester. Det skal tilrettelegges for at personer med psykisk utviklingshemming som ikke kan bo i eget hjem med oppfølging fra kjent personale skal få et tilbud på sykehjem.

Det skal tilrettelegges for et tilpasset botilbud som er tilrettelagt for yngre personer med demens som har behov for et heldøgnstilbud. Yngre personer skal som hovedregel bo sammen med andre yngre personer.

Heldøgnstjenestene skal ha tilstrekkelig bemanning til å kunne gi et godt tilbud til beboerne, og virksomhetene skal arbeide med oppgavedeling i avdelingene. Moss kommune skal ha tilstrekkelig korttids plasser til å kunne gi nødvendig avlastning til pårørende.

Slik kommer vi dit

- Virksomhetene skal arbeide med oppgavedeling mellom yrkesgruppene. Kurs og videreutdanning innen demens skal prioriteres i kompetanseplanene.
- Moss kommune skal vurdere fremtidige behov for omsorgsbygg. Arbeidet er planlagt ferdig høsten 2023.
- Moss kommune skal sikre hensiktsmessig fordeling av heldøgns plasser til personer med kognitiv svikt.

Slik gjør vi det

- Det skal utarbeides en plan for fremtidig behov for omsorgsbygg.
- Virksomhetene gjennomfører oppgavedeling mellom yrkesgruppene.

- Behov innarbeides i budsjett og økonomiplan.
- Tiltak om bemanning og oppgavedeling innarbeides i enhet og virksomhetsplaner som følges opp årlig ved ledelsens gjennomgang.

Satsningsområde samhandling og sammenheng i tjenestene

Oppfølging av personer med demens vil være tverrfaglig med tjenester fra flere fagområder. Behovet for hjelp vil endre seg etter hvert som sykdommen utvikler seg. Nasjonale retningslinjer legger til grunn at oppfølgingen av personer med demens skal være systematisk og forutsigbar, og det skal være et godt samarbeid mellom kommunale tjenester, fastlege og spesialisthelsetjenesten.

Nasjonale retningslinjer fremhever viktigheten av at personer med demens utredes og får rett diagnose. Dette er ofte en forutsetning for å kunne gi gode tjenester til personer med demens. Utredning av demens bør gjennomføres tverrfaglig, og i Moss kommune samarbeider fastlegene og hukommelsesteamet ved diagnostisering.

I Moss skal vi ha et samfunn som er raust, helsefremmende og inkluderende, og helse og omsorgstjenestene skal samarbeid med det lokale frivillige tilbudet. Aktivitet og sosial deltakelse er viktig for personer med demens. Frivillige organisasjoner og frivillighetssentralen har ofte gode tilbud, og det er nødvendig med godt samarbeid mellom frivillige aktører og de kommunale tjenestene for å utvikle det beste aktivitetstilbudet til personer med demens i kommunen.

Å være pårørende til en person med demens kan være utfordrende. Demenssykdommen medfører ofte en endring i rollene mellom pårørende og personen med demens. Pårørende har derfor behov for å bli fulgt opp med tilbud om informasjon og at noen spør de pårørende om hvordan de har det i hverdagen.

Her er vi

Hukommelsesteamet er et tverrfaglig team som følger opp personer som har fått diagnosen demens. De følger opp både den som har fått demens og de pårørende, og veileder med informasjon og samtaler. Det vises til innsatsområde hjemmetjenester for en beskrivelse av hukommelsesteamet.

Utredning og diagnostisering gjøres som hovedregel av fastlegen i samarbeid med hukommelsesteamet for å sikre en tverrfaglig tilnærming. I noen tilfeller skal utredning foregå i spesialisthelsetjenesten, mens i andre tilfeller er det behov for et opphold på et sykehjem for å kunne utrede og evt. sette en demensdiagnose. Moss kommune har ikke tilstrekkelig systematisk samarbeid med fastlegene for å sikre at alle får et tverrfaglig tilbud om utredning av demens og tilbud om oppfølging.

Felleskap med andre i samme situasjon kan være en viktig støtte, og Moss kommune arrangerer pårørendeskoler 2 ganger i året. Moss kommune vedtok i 2022 en pårørende strategi med tiltak som skal iverksettes. To av tiltakene er å sikre en kontaktperson for pårørende og at ansatte følger opp pårørende med samtaler om hva som er viktig for dem. Dersom personen med demens er ung og har egne barn vil kommunen også følge opp barna som er pårørende.

Moss kommune har mye samarbeid med frivillige organisasjoner og frivillige tilbud til personer med demens. Samtidig opplever virksomhetene at samarbeidet til tider er tilfeldig og personavhengig, og at det bør systematiseres bedre.

Slik vil vi ha det

Moss kommune vil etablere et systematisk samarbeid med frivillige personer og organisasjoner og utvikle målrettede og systematiske frivillige tilbud til personer med demens. Eksempel på tiltak kan være besøksvenn, aktiviteter og måltidsvenn.

Moss kommune skal ha et strukturert og systematisk samarbeid mellom hukommelsesteamet og fastlegene i kommunen ved diagnostisering og oppfølging av personer som får demens diagnose.

Tilbudet om pårørende skoler og brukerskoler skal videreføres.

Moss kommune skal ha et forutsigbart forløp for personer med demens i kommunen. Det vil sikre godt samarbeid mellom avdelingene og forutsigbarhet for personer med demens og deres pårørende.

Slik kommer vi dit

- Kommunen skal utarbeide et forløp for personer med demens i Moss kommune for å sikre systematisk oppfølging etter at personen har fått en demensdiagnose.
- Kommunalområdet helse og mestring som skal evaluere samhandlingen mellom avdelingene og utarbeide gode samhandlingsrutiner.
- Etablere systematisk samarbeid mellom fastlegene og hukommelsesteamet ved diagnostisering og oppfølging av personer med demens.
- Det utvikles et systematisk samarbeid mellom kommunen ved aktivitetsavdelingen og frivillige personer og organisasjoner i Moss
- Tilbudet om pårørendeskoler videreføres
- Flere av tiltakene som er vedtatt i rapporten «slik vil vi leve hele livet i Moss» bidrar til at Moss kommune blir et demensvennlig samfunn. Det vises til tiltakene for «et aldersvennlig Moss» i rapporten «Slik vil vi leve hele livet i Moss».

Slik gjør vi det

- Hukommelsesteamet vil samarbeide med fastlegene om å utarbeide en felles praksis for utredning av personer med demens i Moss kommune.
- Rutinene for samhandling mellom virksomhetene i Helse og mestring skal kartlegges og forbedres i prosjektet «samhandling» som gjennomføres i 2023/2024.
- Aktivitetsavdelingen vil samarbeide med frivillighetskoordinator om å utarbeide prosedyre for samarbeid med frivillige aktører innen fagområdet demens.

Tiltak innarbeides i enhetenes og virksomhetenes planer som følges opp årlig ved ledelsens gjennomgang.

Referanser

Aldring og helse [forekomst av demens i Norge](#)

Aldring og helse [Veiviser demens](#)

Demenskartet [Demenskartet](#)

Folkehelseinstituttet [Demens](#)

Helsedirektoratet [Nasjonal faglig retningslinje demens](#)

Helse- og omsorgsdepartementet [Demensplan 2025](#)

Helse og omsorgsdepartementet [NOU 2023:4 - Tid for handling](#)

Medvirkning: Innspill fra ansatte, brukere, pårørende m.m.

Moss kommune (2020) [Kommunedelplan Levekår og livskvalitet i et livsløpsperspektiv](#)

Moss kommune (2020) [Kommuneplanens samfunnsdel](#)

Moss kommune (2021) [Strategisk plan for kommunalområdet helse og mestring](#)

Moss kommune (2022) [Strategisk plan for pårørendearbeid for kommunalområdet helse og mestring](#)

Moss kommune – temaplan: slik vil vi leve hele livet i Moss 2022 - 2032